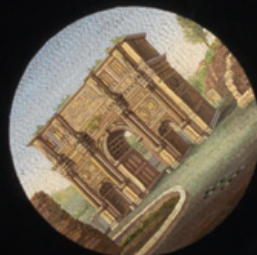
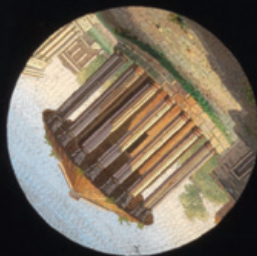


Pandolfini

CASA D'ASTE

dal 1924



**OBJETS DE VERTU
E OPERE D'ARTE
DA COLLEZIONE**

FIRENZE

29 MAGGIO 2017







Pandolfini
CASA D'ASTE dal 1924

**OBJETS DE VERTU
E OPERE D'ARTE DA COLLEZIONE**

Firenze

29 Maggio 2017



Pantofolini
CASA DI NASTE

DIREZIONE

Pietro De Bernardi

RESPONSABILE AMMINISTRATIVO

Massimo Cavicchi
massimo.cavicchi@pandolfini.it

COORDINATORE GENERALE

Francesco Consolati
francesco.consolati@pandolfini.it

COORDINAMENTO DIPARTIMENTI

Lucia Montigiani
lucia.montigiani@pandolfini.it

UFFICIO STAMPA

Anna Orsi - PressArt
Mobile +39 335 6783927
tel. 02 89010225
annaorsi.press@pandolfini.it

SVILUPPO CLIENTI E ABBONAMENTI CATALOGHI

Elena Capannoli
elena.capannoli@pandolfini.it

SEGRETERIA E CONTABILITÀ CLIENTI

Alessio Nenci
alessio.nenci@pandolfini.it
Nicola Belli
nicola.belli@pandolfini.it

SEGRETERIA AMMINISTRATIVA

Francesco Tanzi
Andrea Terreni
amministrazione@pandolfini.it

PRIVATE SALES

Tel. +39 055 2340888
Fax +39 055 244343
info@pandolfini.it

WEB E COMUNICAZIONE

Elena Capannoli
elena.capannoli@pandolfini.it

RITIRI E CONSEGNE

Responsabile Magazzino
Marco Fabbri
marco.fabbri@pandolfini.it
Andrea Bagnoli

MAGAZZINO E TRASPORTI

Tel. +39 055 2340888
logistica@pandolfini.it

INFORMAZIONI

Silvia Franchini
info@pandolfini.it

SEDI E REFERENTI

FIRENZE

Palazzo Ramirez Montalvo
Borgo degli Albizi, 26
50122 Firenze
Tel. +39 055 2340888 (r.a.)
Fax +39 055 244343
www.pandolfini.it
info@pandolfini.it

Via Poggio Bracciolini, 26
50126 Firenze
Tel. +39 055 685698
Fax +39 055 6582714
www.poggiobracciolini.it
info@poggiobracciolini.it

MILANO

Giulia Ferrari
Via Manzoni, 45
20121 Milano
Tel. +39 02 65560807
Fax +39 02 62086699
www.pandolfini.it
milano@pandolfini.it

ROMA

Benedetta Borghese Briganti
Via Margutta, 54
00187 Roma
Tel. +39 06 3201799
www.pandolfini.it
roma@pandolfini.it



OBJETS DE VERTU E OPERE D'ARTE DA COLLEZIONE

ESPERTI PER QUESTA VENDITA

OBJETS DE VERTU E OPERE D'ARTE DA COLLEZIONE

CAPO DIPARTIMENTO

Alberto Vianello

alberto.vianello@pandolfini.it



RESPONSABILE ESECUTIVO

Tomaso Piva

tomaso.piva@pandolfini.it



ASSISTENTE

Margherita Pini

arredi@pandolfini.it

INFORMAZIONI E CONDITION REPORT

I lotti presentati potranno essere visionati ed esaminati durante i giorni di esposizione indicati in catalogo.

È possibile richiedere maggiori informazioni sui lotti ai dipartimenti competenti, pur rimanendo esclusiva responsabilità dell'acquirente accertarsi personalmente dello stato di conservazione degli oggetti.

Per maggiori dettagli si vedano le condizioni generali di vendita pubblicate alla fine del presente catalogo.

Si ricorda che per l'esportazione delle opere che hanno più di cinquanta anni la legge italiana prevede la richiesta di un attestato di libera circolazione. Il tempo di attesa per il rilascio di tale documentazione è di circa 40 giorni dalla presentazione dell'opera e dei relativi documenti alla Soprintendenza Belle Arti. Si ricorda che i reperti archeologici di provenienza italiana non possono essere esportati.

ASTA

Firenze

29 maggio 2017

ore 15.30

Lotti: 1-205

ESPOSIZIONE

Palazzo Ramirez Montalvo

Borgo degli Albizi, 26 - Firenze

Giovedì	25 maggio	ore 10-13/14-19
Venerdì	26 maggio	ore 10-13/14-19
Sabato	27 maggio	ore 10-13/14-19
Domenica	28 maggio	ore 10-13/14-19

Una selezione di opere

Via Manzoni, 45 - Milano

Giovedì	18 maggio	ore 10-13/14-18
Venerdì	19 maggio	ore 10-13/14-18
Sabato	20 maggio	ore 10-13/14-18

PANDOLFINI CASA D'ASTE

Palazzo Ramirez Montalvo

Borgo degli Albizi, 26

50122 Firenze

Tel. +39 055 2340888-9

Fax +39 055 244343

info@pandolfini.it



INDICE

Sedi e referenti **5**

Informazioni asta **7**

Condition report **7**

OBJETS DE VERTU E OPERE D'ARTE DA COLLEZIONE

LOTTI 1-93 **11**

MICROMOSAICI E COMMESSI DA UNA COLLEZIONE ROMANA

LOTTI 94-205 **71**

Sedi e dipartimenti **142-143**

Pandolfini Live **144**

Condizioni generali di vendita **145**

Conditions of sale **150**

Come partecipare all'asta **146**

Auction **151**

Corrispettivo d'asta e IVA **147**

Buyers premium and V.A.T. **152**

Acquistare da Pandolfini **147**

Buying at Pandolfini **152**

Vendere da Pandolfini **148**

Selling through Pandolfini **153**

Modulo offerte **149**

Absentee and telephone bids **149**

Modulo abbonamenti **154**

Catalogue subscriptions **154**

Dove siamo **155**

We are here **155**

Foto di copertina lotto 15

Seconda di copertina lotto 7

Pagina 2 lotto 51

Pagina 6 lotto 105

Pagina 8 lotto 111

Pagine 10-11 lotto 44

Terza di copertina lotto 66





**OBJETS DE VERTU
E OPERE D'ARTE DA COLLEZIONE**

**FIRENZE
29 MAGGIO 2017
ore 15.30**

Lotti 1-205

1

PLACCA, FIRENZE, BOTTEGHE GRANDUCALI, PRIMO QUARTO SECOLO XVIII

di forma rettangolare in commesso di marmi e pietre dure raffigurante al centro l'Annunciazione entro riserve ovali in rilievo, inquadrate da cornici floreali e profili rettangolari, cm 22,5x27,3. Entro cornice in bronzo dorato

Bibliografia di confronto

A. Giusti, *L'arte delle pietre dure da Firenze all'Europa*, Firenze 2005, pp. 159-160

€ 3.500/5.000



1

2

CAMPIONARIO DI MARMI, SECOLO XIX

composto da otto pannelli contenenti ciascuno diciotto campioni, entro scatola in mogano con filettature in ottone. Nel pannello applicato all'interno del coperchio le due tessere centrali sono sostituite da placca iscritta "CAMPIONARIO DEI MARMI E DELLE PIETRE DITTA F. DO PALLA PIETRASANTA". Ciascun pannello riporta sul retro la descrizione dei rispettivi marmi; cm 14x33,2x23

€ 2.500/3.500



2

3



3

**TRENTASEI PLACCHETTE E UN
FERMACARTE, ROMA, SECONDA
METÀ SECOLO XIX**

in micromosaico: le placchette, tutte di forma ovale, raffigurano vedute architettoniche, paesaggi, vasi di fiori e animali; il fermacarte, di forma rettangolare in porfido, riporta al centro un piccolo micromosaico raffigurante Piazza San Pietro a Roma (37)

€ 1.800/2.200

4



4 λ

**FERMACARTE, ROMA, SECONDA
METÀ SECOLO XIX**

con profilo mistilineo in marmo rosso centrato da micromosaico raffigurante bouquet di fiori montato su placca in marmo bianco di forma mossa, cm 15,5x9

€ 2.000/3.000

5



5

COPPIA DI PANNELLI, FIRENZE, SECONDA METÀ SECOLO XIX

in commesso di marmi e pietre dure raffiguranti contadinelli con cesti di fiori e verdure entro paesaggio, cm 19x13, entro cornici in legno dorato

(2)

€ 1.500/2.500

6

6

TRE PANNELLI, FIRENZE, FINE SECOLO XVII

in commesso di marmi e pietre dure raffiguranti rispettivamente tralcio fiorito, tralcio fiorito con farfalla e pettirosso su ramo, cm 20x12,5, entro cornici in legno ebanizzato e dorato

(3)

€ 2.000/3.000



**SCATOLA, FIRENZE, BOTTEGHE GRANDUCALI,
METÀ SECOLO XIX**

in legno di ebano e pietre dure entro profili in bronzo dorato; di forma ottagonale, il cofanetto è interamente abbellito da placche con decorazioni in pietre dure. Sul coperchio sono raffigurate conchiglie tenute insieme da un nastro abbellito da perle, placca entro profilo di bronzo dorato e quattro ordini di cornici in legno intagliato. Sul corpo placche a motivi di strumenti musicali sui lati principali e di coralli intrecciati a nastri con perle sui lati angolari, ugualmente entro profili di bronzo dorato. Base a tre ordini di cornici poggianti su quattro piedi intagliati con motivi a ricciolo. Il coperchio contiene uno specchio al suo interno, cm 27x47x34

Nell'archivio dell'Opificio delle Pietre Dure di Firenze sono conservati disegni preparatori di motivi decorativi simili.

Bibliografia di confronto

A. Giusti, *L'arte delle pietre dure da Firenze all'Europa*, Firenze 2005, p. 228 (per il decoro)

€ 5.000/7.000





8

8 λ

**MICROMOSAICO, VENEZIA,
SECONDA METÀ SECOLO XIX**

su cassina di ferro raffigurante "Bacino di San Marco", cm 26x47,5. Entro cornice in legno ebanizzato e dorato

€ 4.000/6.000

9

**MINIATURA, FRANCIA, INIZI
SECOLO XIX**

su avorio raffigurante *L'educazione di Cupido*, entro cornice in legno intagliato e dorato con grande fascia sagomata impreziosita ai centri e agli angoli da cartelle sagomate ornate da decori vegetali; miniatura cm 11,4x9,4, cornice cm 22,5x20,7

€ 600/800



9



10



10

COPPIA DI PANNELLI, ITALIA SETTENTRIONALE, METÀ SECOLO XVIII

in cuoio decorato ad arte povera con cineserie, entro cornici in cartapesta dorata con cimasa centrata da volto entro volute che ricadono sui lati e arricchiscono anche la pendagliana, cm 32,5x30 (2)

€ 2.000/3.000



11

CORNICE, ROMA, FINE SECOLO XVII

in legno intagliato e dorato, battuta ottagonale a gole lisce alla quale è applicato un ricco intaglio a giorno foggiate a volute fogliacee culminanti al centro in una cimasa a palmetta, cm 29x24; all'interno dipinto in olio su rame raffigurante *Sacra famiglia con Sant'Andrea* di Scuola italiana, secolo XVIII, cm 16x12

€ 800/1.000

11



12

12

**COLLEZIONE DI NOVANTA
CALCHI IN GESSO, FIRENZE 1836**

entro finto volume con cinque cassetti estraibili e volume manoscritto *Illustrazione a novanta ritratti di uomini sommi che si resero celebri particolarmente nelle scienze in diverse parti del mondo nel corso di cinque secoli da Dante fino a noi*

€ 1.000/1.500

13

**COLLEZIONE DI VENTINOVE
CALCHI IN GESSO, SECOLO XIX**

ripresi dalle gemme della Galleria degli Uffizi, montati su due vassoi in ebano e corredati da volumetto manoscritto *Scelta di Gemme scolpite e incise della Real Galleria di Firenze*, entro scatola in mogano

€ 600/800

14

Luigi Pichler

(Roma 1773-1854)

**COLLEZIONE DI
CENTONOVANTAQUATTRO
CALCHI IN GESSO**

conservati entro quattro finti volumi in marocchino rosso punzonato in oro. I calchi raffigurano soggetti ripresi da cammei romani, cammei di Canova, di Thorwalsen e di Pichler stesso. Dentro ogni volume si trova l'elenco manoscritto dei singoli pezzi

€ 2.000/3.000

13



14





15

**TAVOLINO DA CENTRO
CON PIANO IN MICROMOSAICO,
ROMA, SECONDA METÀ SECOLO XIX**

di forma circolare in marmo nero del Belgio e micromosaico, raffigurante al centro grande veduta di Piazza San Pietro quadrata scantonata agli angoli, circondata da altre otto vedute di Roma, di cui quattro ovali e quattro circolari, il tutto incorniciato da una fascia in marmo verde, diam. cm 70. Sostegno in legno scolpito e dorato raffigurante putto con le braccia alzate in atto di sorreggere il piano, su supporto tripode terminane su zampe ferine arricchite da decori fogliacei, alt. cm 94,5

Bibliografia di confronto

R. Grieco, *Micromosaici Romani*, Roma 2008, p. 205 n. 466

€ 10.000/15.000





16

SCULTURA, SECOLO XVII

in marmo raffigurante soldato in armatura completa di elmo, con pugnale e scudo inciso sul quale è inciso un grifone, che ritorna sul corpetto dell'armatura, alt cm 54,5. Montata su piedistallo in legno, alt cm 12

€ 3.000/5.000



16

17



17

STEMMA, ITALIA CENTRALE, SECOLO XVIII

in pietra, raffigurante grifo rampante volto a destra entro riserva a forma di scudo, sormontato da grande corona da cui fuoriescono festoni, cm 60x38x18

€ 1.800/2.500



18

QUATTRO RILIEVI, ROMA, SECOLO XVIII

in marmo di forma circolare raffiguranti i profili degli imperatori
romani Nerone, Tito e Galba e di Marciana, sorella dell'imperatore
Traiano; entro cornici modanate in legno dorato a mecca con
battuta intagliata, diam. cm 30

€ 3.000/4.000



19

MORTAIO, PERSIA, SECOLO XVII

in bronzo, corpo decorato da incisioni a formare losanghe ai cui angoli sono riserve triangolari e circolari ornate da motivi vegetali stilizzati a inquadrare piccole borchie, bordo inferiore inciso con le medesime riserve alternate a un testo; alt. cm 13, diam. cm 17

€ 1.500/2.500



19

20



20

MORTAIO, ITALIA SETTENTRIONALE, 1720

in bronzo a patina scura con due prese foggiate a testa di falco, corpo ornato da incisioni verticali con una sirena bicaudata incisa su entrambi i lati, sotto la quale da una parte è la scritta *ALLE SERENE* e dall'altra la data *MDCCXX*, cm 12x20x13,5

€ 1.800/2.500

21

MORTAIO, ITALIA CENTRALE, INIZI SECOLO XVII

in bronzo, ornato nel corpo e sull'orlo da due fasce incise a motivi vegetali stilizzate, al centro delle quali sono, da un lato, un piccolo stemma e, dall'altro, la scritta *FRANCO TORTELLI F*; alt. cm 15, diam. cm 18

€ 1.800/2.500



21



22

22

MORTAIO CON PESTELLO, TOSCANA, SECOLO XVI

in bronzo a patina scura, ornato sul corpo da rilievi raffiguranti frutta e protomi leonine intervallati da erme a rilievo; alt. cm 11,5, diam. cm 15,7; alt. pestello cm 20

€ 900/1.200

23

GRANDE MORTAIO, ITALIA CENTRALE, 1562

in bronzo, di forma troncoconica con bordi inferiore e superiore ornati da motivi a cerchi concentrici, fronte con iscrizione *GIOVANNI LATTARINI E A D 1562*, sul retro stemma. Completo di colonna a balastro in marmo con base ottagonale; mortaio alt. cm 29, diam. 37; base alt. cm 39

€ 4.000/6.000



24

SCULTURA, FIRENZE, FINE SECOLO XVI

in bronzo raffigurante cavallo su base in legno rettangolare modanata; alt. cavallo cm 12,5, base cm 11x18x10,5

Provenienza

Firenze, Collezione Carlo De Carlo (asta Semenzato, Firenze 18 ottobre 2000, lotto 72)

€ 6.000/8.000



25



25

25

SCULTURA, FRANCIA, SECOLO XV

in avorio raffigurante Madonna stante con in braccio il Bambino, che tiene nella mano destra il globo con la croce. Custodita entro scatola di foggia ottagonale rivestita all'interno in tessuto rosso e all'esterno in cuoio impresso a motivi geometrici e a fiori stilizzati; alt. scultura cm 28; scatola cm 40x18x18

€ 2.500/3.500



COPPA, GERMANIA, FINE SECOLO XVIII - INIZI XIX

in avorio scolpito e intagliato su base circolare in argento sbalzato a festoni, fusto in foggia di giovani tritoni in atto di giocare con delfini, corpo sagomato come una nave sui cui fianchi si avvolgono figure mitologiche maschili e femminili tra drappi, cm 24x20,5x13,5

La coppa si ispira a modelli tedeschi di epoca barocca, tra i quali un richiamo specifico è rappresentato dalle opere realizzate da Georg Pfründt, intagliatore e modellatore attivo nella prima metà del Seicento, i cui avori riccamente scolpiti a figure mitologiche, in buona parte oggi conservate al Kunsthistorisches Museum di Vienna e al Bayerisches Nationalmuseum di Munich, andarono a decorare le *Kunstkammer* di nobili e regnanti.

€ 10.000/15.000



27

Bottega di Niccolò Roccatagliata,
Veneto, inizi secolo XVII

CUPIDO

in bronzo a patina scura, su base cilindrica in marmo nero, scultura
alt. cm 19, base alt. cm 7,2

Bibliografia di confronto

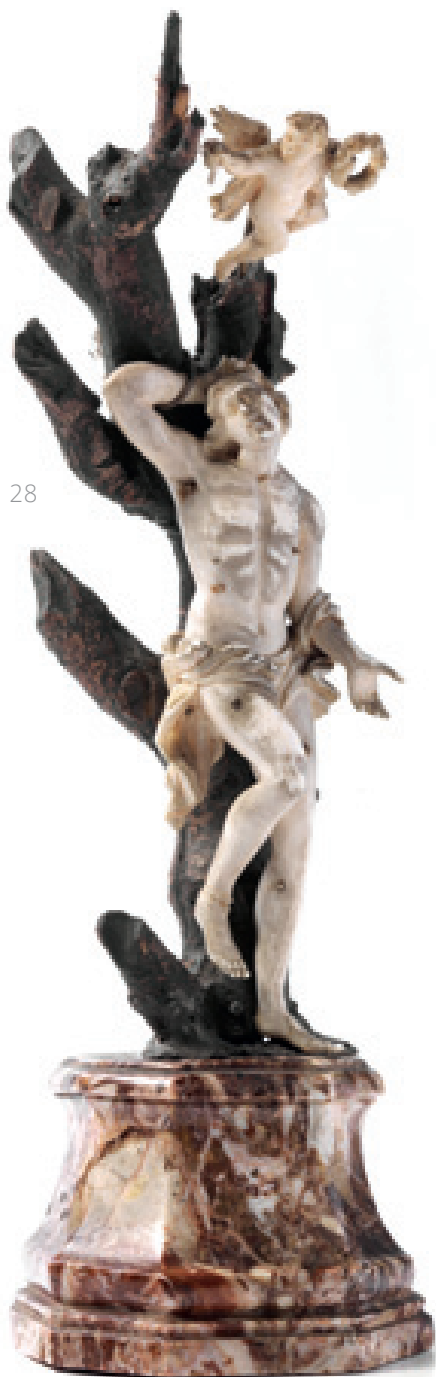
L. Planiscig, *Venezianische Bildhauer der Renaissance*, Vienna 1921, p. 608
fig. 675

€ 1.200/1.800



27

28



28

Scuola romana, secolo XVII

SAN SEBASTIANO

scultura in avorio e legno, raffigurante il santo legato a un albero
sormontato da un angelo in atto di porgergli la corona del martirio;
su base sagomata in marmo africano, alt. cm 22

€ 5.000/7.000

29

Scuola veneta, inizi secolo XVII

FIGURA FEMMINILE

in bronzo a patina scura, in posa stante abbigliata all'antica, su base a plinto in marmo bianco modanata; alt. scultura cm 27,5, alt. base cm 12

€ 1.800/2.500



30

Bottega di Alessandro Vittoria,
Venezia, inizi secolo XVII

MINERVA

in bronzo a patina scura, su base a plinto modanata in marmo bianco ornata sui lati da medaglioni in pietre dure e sul fronte raffigurazione di paesaggio, scultura alt. cm 26, base alt. cm 11

Bibliografia di confronto

L. Planiscig, *Venezianische Bildhauer der Renaissance*, Vienna 1921, pp. 488-489 figg. 518-519

€ 2.500/3.500





31

Scuola tedesca del secolo XVII

CRISTO CROCFISSO

in bronzo, cm 23x13,5

Provenienza

Firenze, Collezione Serristori (Asta Sotheby's, Firenze 6 novembre 2007, lotto 8);

Firenze, Collezione privata

€ 7.000/1.000



32

Cerchia di Barthelemy Prieur
e Guillaume Dupré, 1600 circa

PICCOLO BUSTO RAFFIGURANTE MARIA DE' MEDICI

in bronzo, alt. cm 26,5; su base circolare in legno, alt. cm 5

Bibliografia

W. D. Wixom, *Renaissance Bronzes from Ohio Collection*, The Cleveland Museum of Art 1975, fig. 230

Provenienza

Firenze, Collezione Carlo De Carlo (Asta Semenzato, Firenze 18 ottobre 2000, lotto 114);

Firenze, Collezione privata

€ 7.000/10.000

33

**COPPIA DI CANDELIERI,
TOSCANA, SECOLO XVII**

in bronzo, fusto riccamente tornito su base
tripode sorretta da piedi in foglia di ampie
volute, alt. cm 71

(2)

€ 700/1.000



34

**COPPIA DI ELEMOSINIERI,
SECOLO XVII**

in ottone, tesa ornata sul bordo da motivi
di giglietti incisi davanti ai quali sono fiori
stilizzati; profondo cavetto decorato al
centro da motivo a strigliatura obliqua a
rilievo entro scritta passante in caratteri
gotici, diam. cm 48

(2)

€ 3.000/4.000



35

COPPIA DI VASI, SECOLO XVII

in ottone argentato, corpo piriforme inciso ad ampie foglie di acanto e terminante sul bordo esterno in motivo di grandi baccellature, due anse in foggia di ramo stilizzato che si dipartono da volti ferini, piede di foggia circolare ornato da riserve ovali a rilievo entro motivi fogliacei, alt. cm 28

(2)

€ 600/800

35



36 λ

SCRITTOIO DA VIAGGIO, GERMANIA, SECOLO XVIII

in legno lastronato in palissandro, pannelli in tartaruga entro riserve intagliate a *guilloché*, un cassetto su un fianco e una *tablette* estraibile sull'altro, piano scorrevole celante quattro vani, un calamaio e un porta penne, poggiate su piedi a trottola, cm 16,5x38x30

€ 2.500/3.500

36



LUCERNA, PADOVA, SECOLO XVI

in bronzo a patina scura, corpo in foggia di nano accovacciato colto nell'atto di bere, su base a forma di artiglio, alt. cm 23

Bibliografia di confronto

A. Santangelo, *Museo di Palazzo Venezia. Catalogo delle sculture*, Roma 1954, p. 32;

L. Planiscig, *Andrea Riccio*, Wien 1927, p. 487 n. 167/5

€ 5.500/7.500



38

SCULTURA, TOSCANA, SECONDA METÀ SECOLO XVI

in legno patinato raffigurante San Giovanni Battista, alt. cm 39; su piedistallo quadrangolare modanato in legno, alt. cm 12,5

Provenienza

Firenze, Collezione Carlo De Carlo (Asta Semenzato, Firenze 19 aprile 2001, lotto 102);

Firenze, Collezione privata

€ 3.000/4.000



38

39

CASSETTA, BOTTEGA DELL'ITALIA SETTENTRIONALE, SECONDO QUARTO SECOLO XV

a pianta rettangolare intarsiata in legni vari, osso naturale e tinto verde e corno, a formare più ordini di motivi ornamentali; sul corpo gli elementi decorativi si dispongono senza soluzione di continuità su tutte le facce a formare al centro una fascia di stelle a otto punte arricchite da piccole scacchiere entro due cornici che si intrecciano, inquadrata in basso da una cornice a listelli in prospettiva e in alto da un nastro intrecciato; il coperchio, piatto, presenta al centro il caratteristico decoro a intrecci che includono minuscole scacchiere, circondato da quattro cornici principali con diversi motivi decorativi geometrici e a intreccio; cm 10,5x31,5x19,2

Bibliografia di confronto

L. Martini (a cura di), *"Bottega degli Embriachi", cofanetti e cassetine tra gotico e rinascimento*, Brescia 2001, p. 74 fig. 20 e p. 86 fig. 26

Provenienza

Firenze, Collezione Carlo De Carlo;

Firenze, Collezione privata

€ 4.000/6.000



39

40

Scuola fiorentina del secolo XVII

**CRISTO CROCIFISSO, DA UN MODELLO
DI GIOVANNI FRANCESCO SUSINI**

in bronzo, cm 31,5x25

Provenienza

Firenze, Collezione Serristori (Asta Sotheby's, Firenze 9-16 maggio 1977,
lotto 925);

Firenze, Collezione privata

€ 30.000/50.000





41

TORSO MASCHILE, SECOLO XIX

in marmo bianco poggiante su base in pietra di foggia rettangolare,
alt. statua cm 61, alt. base cm 13,5

€ 2.000/3.000



41



42

42

SCULTURA, SECOLO XIX

in bronzo, raffigurante Nettuno stante con mostro marino ai suoi
piedi, poggiante su base in quarzo a imitare scogli, su piedistallo
cilindrico in marmo verde, alt. scultura cm 34, alt. base cm 19

€ 2.500/3.500

43

SCULTURA, FINE SECOLO XVII-INIZI SECOLO XVIII

in marmo raffigurante Vanitas, teschio in marmo bianco su busto
togato realizzato in marmo cipollino, alt. cm 52

€ 2.500/3.500





Francesco Righetti

(Roma, 1749-1819)

TORO FARNESE, 1800 CIRCA

in bronzo, cm 59x43x43

€ 12.000/18.000

Scultore, orafo e bronzista, Righetti si forma presso Luigi Valadier e alla sua morte ne diventa il successore, portando anche avanti la sua proficua attività di esecuzione di repliche dall'antico di statue celebri, tra le quali si ricorda proprio il celebre Toro Farnese, il gruppo scultoreo ellenistico noto per essere la più grande scultura dell'antichità giunta fino ai nostri giorni.

Ritrovato nelle terme di Caracalla a Roma nel 1545, la scultura passò prima all'ultimo erede della famiglia Farnese Carlo di Borbone, insieme al resto della collezione di antichità messa insieme da papa Paolo III, e nel 1788 fu trasferita a Napoli con Ferdinando IV di Borbone, dove trovò probabilmente impiego come fontana

della villa reale della città fino al suo spostamento presso il museo archeologico di Napoli, dove fu collocato nel 1826.

Il soggetto, raffigurante i figli di Antiope, Anfione e Zeto, che per vendicare le offese inflitte alla madre da Dirce la legano a un toro selvaggio, fu spesso replicato nei secoli successivi alla sua scoperta, con l'aggiunta anche di personaggi secondari quali un cane, una figura femminile, un bambino. Tra le repliche più note si possono menzionare le due realizzate da Antonio Susini, ora rispettivamente al Villa Borghese a Roma e all'Ermitage di San Pietroburgo; altre repliche del celebre gruppo di trovano al Bayerisches Nationalmuseum di Monaco e al Museo di Capodimonte di Napoli.



45

SECCHIELLO, FAÇON DE VENISE, SECOLO XVII

in vetro, corpo globulare schiacciato su piede circolare ornato da costolature verticali, orlo rovesciato e manico ritorto, alt. cm 13

€ 800/1.200

45



46

PIATTO, FAÇON DE VENISE, SECOLO XVII

in vetro incolore su piede ad anello, diam. cm 24,7

€ 800/1.200

46





47

ANFORA, FAÇON DE VENISE, SECOLO XVII

in vetro con orlo rovesciato e applicazione in vetro blu, corpo bulbiforme apodo con quattro condotti intrecciati a formare il collo, alt. cm 16

€ 2.000/3.000



48

NASSA, VENEZIA, SECOLO XVIII

in vetro, corpo decorato a fili di lattimo verticali con ansa bipartita, beccuccio, collarino e pomolo in vetro blu, alt. cm 17

€ 800/1.200

49

CANTIR, SPAGNA, SECOLO XVII

in vetro con applicazioni in vetro blu e trasparente a creare profilature e a decorare il corpo percorso da costolonature, che poggia su un nodo terminante su una base circolare, impugnatura ad anello con finale in forma di volatile, alt. cm 29,5

€ 1.500/2.000

49



50

PIATTO, VENEZIA, INIZI SECOLO XVII

in vetro lattimo, ampia tesa con orlo ribattuto e fondo rientrante, diam. cm 42

€ 3.000/5.000



50

CARAFFA, VENEZIA, FINE SECOLO XVI

in vetro incolore e blu con tracce di doratura, corpo in foggia di vascello centrato sui lati lunghi da mascheroni intervallati da roselline applicate, con beccuccio a prua ad alludere al bompresso e la lavorazione a giorno a poppa a fare riferimento al sartame, poggiante su ampio piede circolare che si stringe a formare un nodo costolonato, alt. cm 29

Bibliografia di confronto

C. Cerutti, A. Dorigato, *Il vetro dal Rinascimento al Novecento*, Novara 1992, pp. 20-21

€ 4.000/6.000



52

PORTA ESSENZE, INGHILTERRA, SECOLO XVIII

presa in diaspro verde, coperchio bombato in cristallo di rocca,
montato in oro cesellato con meandro a onda, alt. cm 4,5

€ 500/700



52

53

ETUI-NECESSAIRE, INGHILTERRA, SECOLO XVIII

in diaspro verde con montatura e profilature in oro a formare
volute vegetali e fiorellini, cm 10,5x3,5x1,5

€ 1.500/2.500



53



54

**TABACCHIERA, PROBABILMENTE FRANCIA,
1810-1820**

di forma sagomata in oro cesellato a motivi di piccoli archetti e losanghe sul corpo, profilature e fianchi esterni ornati a motivi di fiori e girali, cm 1,5x8,5x4,7

€ 2.000/3.000



54

55

**TABACCHIERA, FRANCIA O SVIZZERA, SECONDA
METÀ SECOLO XVIII**

di forma ovale in oro cesellato, coperchio e lato inferiore ornati ad archetti disposti a formare un motivo a spirale, corpo ornato dal medesimo motivo ad archetti intervallato a trofei su plinto, cm 2,4x6,2x4,6

€ 2.400/3.000



55

56

TABACCHIERA, LONDRA, METÀ SECOLO XVIII

in argento punzonato P.W., di forma sagomata, coperchio cesellato a motivi rocaille, cm 2,2x7x5,5

€ 500/700



56

57

TABACCHIERA, SIENA, FINE SECOLO XVIII

in madreperla montata su argento *vermeille* punzonato, scolpita con scena campestre sul coperchio mentre sui lati sono paesaggi con animali tra fiori e foglie e sul fondo losanghe con in primo piano un serto fiorito; ciascuna scena inquadrata da cornici a volute *rocaille*; cm 3,6x8x6

€ 700/1.000



57

58

TABACCHIERA CON CUSTODIA, INGOLSTADT, GERMANIA, METÀ SECOLO XVIII

in argento, di forma sagomata con presa cesellata entro custodia ornata con volute alla base; cm 5,6x8x6

€ 500/700

58





59

TABACCHIERA, SAINT-CLOUD, 1748

in porcellana montata in argento, raffigurante figura femminile distesa con kimono decorato con fiori, coperchio ornato da ramo fiorito, cm 7x7x5

€ 6.000/8.000





60

60
DUE MINIATURE, FINE SECOLO XVIII

raffiguranti un ecclesiastico e una gentildonna entro astucci originali in galuchat verde, cm 1x6,5x5,7 e cm 1,2x8x6,5;

UN ASTUCCIO, FINE SECOLO XVIII

in galuchat verde contenente due boccette porta sali in vetro, cm 7,6x1,3x6,5 (3)

€ 1.000/1.500

61
TABACCHIERA, FINE SECOLO XVIII

di forma circolare in tartaruga con profilature e montatura in oro, al centro del coperchio una miniatura raffigurante gentiluomo, cm 2,4x8,2x8,2

€ 700/1.000

62
DUE SCATOLINE, FRANCIA, 1800 CIRCA

in tartaruga con profilature in oro, la scatolina di maggiori dimensioni reca sul coperchio un ritratto di gentildonna entro un paesaggio campestre, l'altra un ritratto di fanciulla con testa coronata da ghirlanda di fiori, diam. cm 9 e cm 6,5; la scatola più piccola si presenta imbottita all'interno in tessuto azzurro (2)

€ 500/700



61



62



63

**PORTA PROFUMO, FRANCIA, PROBABILMENTE
PARIGI, FINE SECOLO XVIII - INIZI XIX**

in cristallo molato montato in argento dorato, cesellato e inciso alla base a motivi di cartelle sagomate tra volute; il tappo presenta nella parte inferiore motivi vegetali sormontati da putti che mangiano uva, alt. cm 12;

POMANDER, NAPOLI, INIZI SECOLO XIX

in argento inciso a motivi vegetali stilizzati, in forma di coppa, alt. cm 5,2 (2)

€ 600/800



63



64

64

FLACONE, INIZI SECOLO XIX

in vetro, corpo a bulbo ornato da applicazioni in argento vermeil traforato impreziosito da perle e pietre colorate che percorrono verticalmente la superficie a formare delle costolonature, piede circolare inciso a volute vegetali sul quale sono incastonate le medesime perle e pietre, che ornano anche il collo e il tappo, alt. cm 16,5

€ 1.000/1.500



65

65

**FLACONE PORTA PROFUMO, FRANCIA,
SECOLO XVIII**

in madreperla montata in argento dorato, in foggia di fiasca con motivo a costolonature alla base e corpo liscio; tappo anch'esso in argento dorato, cm 8,2x5x2,2

€ 600/800



66

Ambito di Giuseppe
e Gennaro Sarao

SCATOLA IN TARTARUGA PIQUÉ, NAPOLI,
1740 CIRCA

in tartaruga con intarsi in oro e madreperla, di forma sagomata, coperchio decorato con figure di putti alati che portano un cesto, insetti e rami di fiori entro *rocaille* e fregi puntinati, fronte e lati ugualmente decorati; all'interno contiene un vassoietto in tartaruga sagomato, decorato in oro al centro e con presa tornita, cm 5,8x13,5x10,8

€ 12.000/18.000





67

67

NOVE SIGILLI, DERBY E CHELSEA, SECOLO XVIII

in porcellana policroma modellati in forme diverse, cinque con cammeo in pietra dura, alt. da cm 3,6 a 2,4

(9)

€ 1.500/2.500



68

68

DUE SIGILLI PAPALI, ROMA, SECONDA METÀ SECOLO XVI

in bronzo, uno raffigurante tiara papale e intestazione "PIVS IV PONTIFEX MAX - MDLX", l'altro con chiavi decussate e intestazione "SISTO V PONTIFEX MAX - MDLXXV", alt. cm 4

(2)

€ 800/1.200



69

69

CINQUE SIGILLI, SECOLO XVI

uno in bronzo, a navetta, con matrice recante lo stemma della famiglia Davanzati e "Firenze - MDXXXVI", alt. cm 3,5 ; uno in bronzo dorato, con immagine votiva, diam. cm 5; uno con matrice ovale arrecante immagine campestre in bronzo dorato e impugnatura in legno tornito, alt. cm 7,6; uno in bronzo, matrice con stemma nobiliare e impugnatura ottagonale, alt. cm 7; un contenitore di ceramica in ferro, con apertura a scatto di forma ottagonale con matrice sul coperchio, alt. cm 8

(5)

€ 600/800

70

TRE SIGILLI, FRANCIA, SECOLI XVIII E XIX

uno in oro 18 kt, con blasone arricchito dalla legion d'onore, due in argento con stemmi nobiliari, di cui uno entro custodia originale in cuoio; alt. cm 2,6, cm 3,6 e cm 3,2
(3)

€ 1.000/1.500



71



71

SIGILLO, SECOLO XVII

in oro, a tripla matrice con tre facce rotanti intorno a un perno, raffiguranti rispettivamente un cavaliere e due stemmi nobiliari con il motto "*enclute perdidit recuperatur colona*", alt. cm 4,5, gr. 48,3

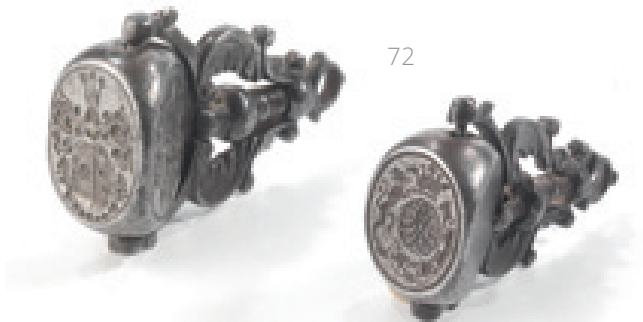
€ 1.200/1.800

72

DUE SIGILLI, FRANCIA, SECOLO XVII

in ferro, a tripla matrice con tre facce rotanti intorno a un perno, raffiguranti iniziali e stemmi, alt. cm 5,5 e cm 5
(2)

€ 800/1.200



73



73

**DODICI MEDAGLIE, FRANCIA,
EPOCA RESTAUZIONE**

in bronzo patinato raffiguranti personaggi della famiglia reale francese su modelli precedenti, diam. cm 4, entro scatola originaria in cuoio rosso impresso in oro con interno rivestito in tessuto azzurro, cm 2x20,1x15,2 (12)

€ 1.500/2.500

74 λ

CALAMAIO GRAND TOUR, NAPOLI, SECOLO XIX

in marmo verde, corpo intagliato a motivo di grandi baccellature oblique, coperchio e presa con bordo intagliato a nastro intrecciato ornato da cinque cammei raffiguranti profili virili entro cornici dorate, alt. cm 11, diam. cm 12,5

€ 2.000/3.000



74



75



75

**GLOBO TERRESTRE TASCABILE, J & W CARY,
LONDRA, 1791**

mappamondo entro astuccio originale in galuchat con all'interno la rappresentazione del mondo conosciuto ai tempi di Cesare da un lato e una tavola di latitudini e longitudini dall'altro; reca cartiglio con l'iscrizione *Cary's pocket globe agreeable to the latest discoveries*, diam. globo cm 7,7

Bibliografia di confronto

E.H. Dahl e J-F Gauvin, *Sphaerae mundi*, 2000, pp. 93-95;

E. Dekker, P. van der Krogt, *Globes from the western world*, 1993, p. 115

€ 3.000/4.000



76

**POCKET GLOBE, NEWTON, SON & BERRY,
LONDRA, 1830-1838**

il mappamondo reca cartiglio con l'iscrizione "Newton's New and Improved Terrestrial Globe Published by Newton Son & Berry 56 Chancery Lane, London", entro la sua custodia originale in legno tornito; diam. globo cm 8, scatola cm 10,5x9,5x9,5

€ 3.500/5.000



76





77

**SCATOLA, MANIFATTURA FIORENTINA,
FINE SECOLO XVII E MANIFATTURA INGLESE,
METÀ SECOLO XIX**

in legno ebanizzato montata in bronzo dorato; facce decorate a commesso di pietre dure di manifattura fiorentina a raffigurare sul piano ad aprirsi un volatile su ramo di ciliegie, sulle fasce anteriore e posteriore rametti fioriti e su quelle laterali riserve sagomate; cornici in bronzo dorato con decoro a unghiate inquadrano le singole scene in commesso, le fasce anteriore e posteriore centrate da motivo a panoplie anch'esso in bronzo, mentre una cornice con decoro fogliaceo incornicia la fascia superiore e inferiore della scatola, poggianti su piedini a ricciolo; interno in velluto rosso foderato; cm 20x39x30,5

Provenienza

New York, Collezione Carl Desantis;
Torino, Collezione privata

€ 12.000/18.000



78

**SCULTURA, FRANCIA,
SECOLO XIX**

in avorio raffigurante Giovanna d'Arco;
la parte inferiore della veste è apribile a
formare un trittico in cui sono intagliate
scene della vita della santa, alt. cm 22,5

€ 800/1.200



78



79



79 λ

MEDAGLIONE, FRANCIA, SECOLO XIX

in avorio inciso e dipinto raffigurante i busti di profilo di Enrico
IV e Caterina de' Medici, cm 9,4x6,6; entro scatola in cuoio con
impressioni in oro, cm 4x12,5x9,3

€ 2.000/3.000

80

COFANETTO, SECOLO XIX

lastronato in malachite con imbragatura in
metallic, interno rivestito in velluto rosso,
cm 11x18,5x12,5

€ 2.000/3.000



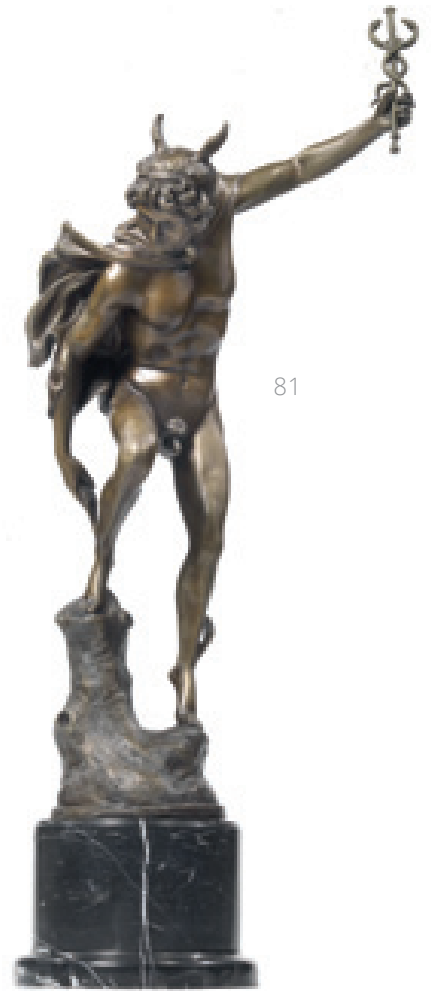
80

81

SCULTURA, SECOLO XIX

in bronzo, raffigurante Mercurio stante con una gamba poggiata su un tronco, un braccio sollevato a tenere il caduceo, alt. cm 48; su base in marmo nero, alt. cm 11; sul retro reca l'iscrizione *Giambologna*

€ 600/800



81

82



82

SCULTURA, TOSCANA, SECOLO XIX

in bronzo raffigurante figura femminile nuda stante con il braccio sollevato, su base in marmo giallo di Siena ornata al centro da una corona di foglie, alt. scultura cm 38, alt. base cm 13

€ 2.400/3.000



83

83

OROLOGIO, ROMA, SECOLO XVIII

impiallacciato in *bois de rose* e *bois de violette* con applicazioni in bronzo cesellato e dorato, a formare dei decori vegetali che ornano i piedi e la parte superiore sormontata da vaso classico; quadrante in smalto con numeri romani e arabi a indicare i minuti; al centro nella parte inferiore una figura classica tra *rocaille* vegetali, cm 80x43x18

€ 2.000/3.000

84

MARESCIALLA, FRANCIA, INIZI SECOLO XIX

in bronzo dorato, cassa quadrangolare gradinata nella parte superiore, arricchita da festoni sul fronte e sul retro e da incisioni floreali sui lati; presa ripiegabile sagomata a serpente che si morde la coda; fianchi decorati da due grandi fregi floreali applicati, piedi a zampa ferina. Sul retro sportello con grata in bronzo dorato rivestita di seta rossa. Quadrante in smalto bianco con numeri arabi con quarti, firmato *Robert Courvoisier*, cm 23x14x11,5

€ 3.000/4.000



84



85

85

**COPPIA DI CANDELABRI,
FRANCIA, PRIMA METÀ
SECOLO XIX**

in bronzo cesellato e dorato, fusto raffigurante figura femminile alata con le braccia sollevate in atto di sorreggere le cinque luci, delle quali la centrale in foggia di vaso e le altre a forma di cornucopia; su base a sfera poggiante su plinto ornato da decori neoclassici, alt. cm 72

(2)

€ 1.500/2.500

86 λ

SCULTURA, ITALIA, SECOLO XIX

in bronzo dorato raffigurante un leone, da un modello di Gianlorenzo Bernini, su base rocciosa in marmo africano, cm 19x19x25

€ 3.000/4.000





**PENDOLA DA CAMINO, ALLEGORIA DELL'AFRICA,
FRANCIA, 1800 CIRCA**

in bronzo patinato e dorato; base ovale decorata a rilievo con scene di putti che giocano e festoni, quadrante circolare in smalto con numeri romani per le ore e piccoli numeri arabi per i minuti, sormontato da figura femminile seduta raffigurante l'Africa affiancata da leonessa e tartaruga. Questo modello è attribuito a Jean-Simon Deverberie, cm 48x40x17

€ 8.000/12.000



88

DUE VENTAGLI, SECOLO XIX

di cui uno con stecche in avorio e pagina in trina e uno con stecche in tartaruga e pagina in pizzo, cm 32 e cm 36 (2)

€ 600/800

88



89



89

STUDIO PER VENTAGLIO, SCUOLA FRANCESE, SECOLO XVIII

raffigurante *giochi d'acqua tra dame e cavalieri*, cm 19,5x39; entro cornice in legno, cm 42x21,5

€ 500/700

90

CINQUE VENTAGLI, FINE SECOLO XIX

in avorio e legno laccato, pagine decorate con motivi orientali e mediorientali; quattro con scatola

€ 400/600

90



91

**QUATTRO VENTAGLI,
SECOLO XIX**

in avorio, tartaruga e lacca con pagine in carta e trina raffiguranti paesaggi, scene bucoliche e scene mitologiche, due con scatola
(4)

€ 500/700



92

DUE VENTAGLI, SECOLO XIX

in avorio e madreperla, pagine in carta dipinta raffiguranti vedute architettoniche e scena bucolica, con scatola
(2)

€ 400/600

93

CINQUE VENTAGLI, SECOLO XIX

in legno laccato e avorio, pagine in carta decorate da scene orientali, paesaggi e fiori; due con scatola
(5)

€ 500/700





**MICROMOSAICI E COMMESSI
DA UNA COLLEZIONE ROMANA**

Lotti 94-205



IL MICROMOSAICO O MOSAICO MINUTO

“Il mosaico in piccolo è un industrioso e pazientissimo lavoro che ripete la sua origine dall’aver immaginato di filare que’ medesimi smalti con cui si eseguivano i quadri nella basilica di San Pietro”. Così lo storico ottocentesco Gaetano Moroni ricostruiva la nascita del mosaico minuto in smalti filati, avvenuta a Roma nella seconda metà del Settecento.

In quel periodo, l’alto livello tecnico raggiunto nella decorazione parietale della basilica di San Pietro, iniziata nel 1578 e portata a compimento in poco più di un secolo e mezzo, aveva conquistato a Roma il titolo di capitale della rinascita dell’arte musiva. Nel 1727 era stato fondato lo Studio Vaticano del mosaico, un laboratorio con artisti stabili amministrato dalla Fabbrica di San Pietro, mentre nel 1731 il fornaciario Alessio Mattioli era riuscito a produrre smalti opachi a gradazione di tinte, che consentirono di avviare il progetto di tradurre in mosaico i dipinti presenti sugli altari della basilica petriana. A inizio Ottocento i mosaicisti della Fabbrica potevano contare su una tavolozza di oltre 15300 tinte, oggi aumentate a circa 28000.

Lo stesso Gaetano Moroni attribuì l’invenzione della nuova tecnica a Giacomo Raffaelli (1753-1836), “sebbene corra pur voce che ne avessero già dato indizio i mosaicisti Valle, Volpi, Latini, Laurenti e Cesare Aguatti”. Discendente da una famiglia fornitrice di smalti per la Fabbrica di San Pietro, Raffaelli fu anche il primo a esporre lavori in minuto nel suo studio di piazza di Spagna durante l’Anno Santo 1775; la sua fama oltrepassò ben presto i confini dell’Urbe e lo portò ad operare per importanti committenti italiani e stranieri.

L’affermazione del mosaico minuto nel circuito artistico cittadino avvenne in tempi brevi: le arti decorative costituivano a Roma una voce rilevante dell’economia e la loro produzione era particolarmente ricercata dai forestieri. Nel 1792 il diplomatico francese Nicolas-Jean Hugou de Bassville, dato l’ingente giro di affari che ruotava attorno ai micromosaici, auspicò che la tecnica fosse esportata oltralpe. Nel 1795 anche lo Studio pontificio avviò la lavorazione in minuto, allo scopo di entrare nel vivace mercato.

Bibliografia di riferimento

- A. Alfieri – M.G. Branchetti – G. Cornini, *Mosaici minuti romani del 700 e dell’800*, Roma 1986;
- J.H. Gabriel, *Micromosaics. The Gilbert Collection*, Londra 2000;
- R. Grieco – A. Gambino, *Roman mosaic. L’arte del micromosaico fra ‘700 e ‘800*, Milano 2001;
- A. González-Palacios, *Pittura per l’eternità. Le Collezioni Reali Spagnole di mosaici e pietre dure*, Milano 2003;
- M.G. Branchetti, *Collezione Savelli. Mosaici minuti romani*, Roma 2004;
- R. Grieco, *Micromosaici romani*, Roma 2008
- C. Stefani (a cura di), *Ricordi in micromosaico. Vedute e paesaggi per i viaggiatori del Grand Tour*, Roma 2011

IL MOSAICO FIORENTINO

Con la definizione di *mosaico fiorentino* si intende oggi l'insieme delle opere in materiali lapidei prodotti nelle numerose botteghe attive a Firenze a partire dalla metà del XIX secolo, attività capaci di portare avanti negli anni un'arte di corte, quella del mosaico granducale in pietre dure, destinata altrimenti a morire insieme con le corti principesche.

Nel 1588 Ferdinando I fondò la manifattura delle pietre dure chiamata "Galleria dei Lavori" con sede agli Uffizi fino al 1798, per poi trasferirsi nell'attuale sede di Via degli Alfani assumendo la denominazione di "Opificio delle Pietre Dure". Nel 1604 iniziò la costruzione della "Cappella dei Principi", unita alla Chiesa di San Lorenzo, i cui lavori terminarono nel 1737: è questo il primo esempio di mosaico ad intarsio eseguito interamente con marmi e pietre dure pregiate, di cui Firenze sarà il centro esclusivo di produzione dal XVI al XIX secolo e che sarà conosciuto come "Commesso fiorentino". Il termine commesso, dal latino *committere*, indica proprio l'azione di unire: con questa tecnica infatti si realizzano, partendo da un disegno di base, mosaici formati da pezzi di pietre dure naturali (calcedoni, diaspri, lapislazzuli, malachite, ecc.) che vengono prima scelti per colore e sfumature in base al soggetto da eseguire e poi tagliati a mano attraverso l'azione congiunta di un archetto in legno con un filo di ferro e polvere abrasiva, per essere quindi incollati tra loro ed infine lucidati.

La difficoltà di questa tecnica, che prevede un grande e vario insieme di conoscenze, ha fatto sì che il repertorio iconografico rimanesse ancorato ai modelli di maggior fortuna. E del resto la ripetitività degli schemi iconografici era già una caratteristica distintiva della produzione granducale, individuabile proprio nel filone dei soggetti figurativi trattati, nella specifica tavolozza di pietre e nella qualità della tecnica.

Bibliografia di riferimento

A.M. Massinelli, *The Gilbert Collection. Hardstones*, Londra 2000;

A. González-Palacios, *Pittura per l'eternità. Le Collezioni Reali Spagnole di mosaici e pietre dure*, Milano 2003;

A. Giusti, *L'arte delle pietre dure da Firenze all'Europa*, Firenze 2005;

A. Giusti (a cura di), *Dagli splendori di corte al lusso borghese. L'Opificio delle Pietre Dure nell'Italia Unita*, cat. mostra Palazzo Pitti, Firenze 2011;

A.M. Massinelli, *Pittura di Pietra. Il Mosaico Fiorentino contemporaneo*, Firenze 2014





94

FERMACARTE, ROMA, SECONDA METÀ SECOLO XIX

con profilo mistilineo in marmo nero del Belgio, pietre di scavo, malachite, lapislazzulo e micromosaico ovale bordato di rosso raffigurante "Il Colosseo", cm 11,8x16

Bibliografia di confronto

R. Grieco, *Micromosaici Romani*, Roma 2008, p. 125 n. 323

€ 1.200/1.800



95

DUE FERMACARTE, ROMA, FINE SECOLO XIX

A) di forma rettangolare in marmo nero del Belgio e micromosaico "Tomba di Cecilia Metella", cm 10x12,2. Sul retro della cornice etichetta della S.C. della Rev. Fabbrica di S. Pietro in Vaticano con titolo e N. 3287A

B) di forma rettangolare in marmo nero del Belgio e micromosaico ovale raffigurante "Il Colosseo", cm 8,3x10,6. Sul retro etichetta della Rev. Fabbrica di S. Pietro in Vaticano con titolo, n. d'ordine 725A e nome dell'artista Alfredo Oddi

€ 400/600

95



96

Scuola romana, metà secolo XIX

IL TEMPIO DI ANTONINO E FAUSTINA AL FORO ROMANO

micromosaico su cassina di ferro, cm 15,1x18,5. Entro cornice in legno dorato

Bibliografia

R. Grieco, *Micromosaici Romani*, Roma 2008, p. 181 n. 428

€ 7.000/10.000





97

PLACCA, FIRENZE, FINE SECOLO XIX

di forma ovale in commesso di pietre dure raffigurante "Suonatore di mandolino", cm 14x10,5. Entro cornice in legno dorato

€ 500/700



97

98

Fabio Renai, Firenze, inizi secolo XX

FRATE CON BOTTE

commesso di pietre dure su marmo nero, firma *Fabio Renai* in basso a sinistra, cm 24,8x30,6. Montato su pannello ligneo

€ 2.000/3.000

98





99

**COPPIA DI PLACCHE, FIRENZE,
FINE SECOLO XIX**

di forma ovale in commesso di pietre dure
raffiguranti "Domestica" e "Soldato in abiti
settecenteschi", cm 18,6x14 (ciascuna).
Entro cornici in legno intagliato e dorato

€ 2.000/3.000



100

**FERMACARTE, ROMA, FINE
SECOLO XIX**

con profilo mistilineo in marmo nero del
Belgio e micromosaico ovale bordato di
giallo raffigurante "Il Colosseo", cm 11,2x15

Bibliografia di confronto

R. Grieco, *Micromosaici Romani*, Roma 2008, p.
116 n. 302

€ 500/700

100



101



101

**FERMACARTE, ROMA, SECONDA
METÀ SECOLO XIX**

con profilo mistilineo in marmo nero del
Belgio e cinque micromosaici ovali di due
dimensioni raffiguranti "Vedute di Roma",
cm 12,5x16,6

Bibliografia di confronto

R. Grieco, *Micromosaici Romani*, Roma 2008, p.
124 n. 320

€ 800/1.200

102

**FERMACARTE, ROMA, SECONDA
METÀ SECOLO XIX**

con profilo mistilineo in marmo nero del
Belgio e micromosaico raffigurante "Le
Colombe di Plinio", cm 12,5x16,6

Bibliografia di confronto

R. Grieco, *Micromosaici Romani*, Roma 2008, p.
129 n. 322

€ 700/1.000

102





103

103

FERMACARTE, ROMA, METÀ SECOLO XIX

di forma oblunga con vaschette a forma di conchiglia alle due estremità in marmo nero del Belgio, malachite e al centro micromosaico raffigurante "Le Colombe di Plinio", cm 13,8x29,6

Bibliografia di confronto

R. Grieco, *Micromosaici Romani*, Roma 2008, p. 131 n. 336 (per la forma)

€ 4.000/6.000



104

104

FERMACARTE, ROMA, SECONDA METÀ SECOLO XIX

con profilo mistilineo in marmo nero del Belgio e cinque micromosaici ovali di due dimensioni raffiguranti "Vedute di Roma", cm 11x15,5

Bibliografia di confronto

R. Grieco, *Micromosaici Romani*, Roma 2008, p. 130 n. 333

€ 800/1.200

105

Aristide Orlandi, Roma, 1890

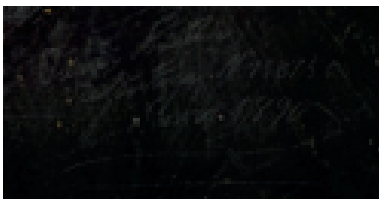
PIANO CIRCOLARE

in marmo nero del Belgio con intarsi in marmi colorati e centrato da micromosaico raffigurante "Le colombe di Plinio". Firmato sul retro *Orlandi Aristide / Via Sistina N 75B 75C / Roma 1890*, diam. cm 63. Montato su tavolo in legno a quattro gambe, alt. cm 56, diam. cm 67

Bibliografia

R. Grieco, *Micromosaici Romani*, Roma 2008, p. 208 n. 471

€ 3.000/4.000



Tra le realizzazioni in mosaico minuto destinate all'arredo, ebbero grande diffusione i tavoli, che le botteghe romane realizzarono in diverse forme e tipologie. Capolavori del genere sono conservati in importanti musei internazionali come l'Ermitage di San Pietroburgo, il Victoria and Albert di Londra, la Reggia di Versailles. Una delle tipologie di maggiore successo presenta

vedute di Roma entro riquadri in malachite, lapislazzulo e altre pietre. Particolarmente apprezzati furono anche i piani in cui il micromosaico era affiancato ad intarsi di marmi pregiati, il cosiddetto commesso, tipologia della quale presentiamo qui un significativo esemplare. Le parti in commesso rappresentavano vere e proprie collezioni "a vista" di pietre rare

Le scatole portagioie, di cui presentiamo di seguito una piccola collezione della **manifattura Roccheggiani di Roma**, rappresentarono uno dei souvenir preferiti dai visitatori arrivati a Roma in occasione del Grand Tour





106



106

DUE SCATOLE PORTAGIOIE, ROMA, FINE SECOLO XIX

A) di forma circolare in metallo dorato e smalti, sul coperchio micromosaico su cassina in marmo nero del Belgio raffigurante "Le Colombe di Plinio", alt. cm 4,5, diam. cm 9. All'interno reca l'iscrizione "C. Roccheggiani / Roma / Via Condotti"

B) di forma ovale in metallo dorato e smalti, sul coperchio micromosaico su cassina in marmo nero del Belgio raffigurante "Composizione floreale", cm 4,4x8,5x6,5

Bibliografia di confronto

R. Grieco, *Micromosaici Romani*, Roma 2008, p. 110 n. 295

€ 400/600

107

DUE SCATOLE PORTAGIOIE, ROMA, FINE SECOLO XIX

A) di forma esagonale in metallo dorato, sul coperchio micromosaico su cassina in marmo nero del Belgio raffigurante "Piazza San Pietro", cm 4,2x6x6,5. All'interno reca l'iscrizione "C. Roccheggiani / Roma / Via Condotti"

B) di forma esagonale in metallo dorato e smalti, sul coperchio micromosaico su cassina in marmo nero del Belgio raffigurante "Veduta dei Fori", cm 5x8,4x9,5. All'interno reca l'iscrizione "C. Roccheggiani / Roma / Via Condotti"

Bibliografia di confronto

R. Grieco, *Micromosaici Romani*, Roma 2008, p. 110 n. 295

€ 800/1.000



107



108

SCATOLA PORTAGIOIE, ROMA, FINE SECOLO XIX

di forma circolare in metallo dorato e smalti, sul coperchio micromosaico su cassina in marmo nero del Belgio raffigurante "Piazza San Pietro", alt. cm 4,6, diam. cm 9. All'interno reca l'iscrizione "C. Roccheggiani / Roma / Via Condotti"

Bibliografia di confronto

R. Grieco, *Micromosaici Romani*, Roma 2008, p. 110 n. 295

€ 600/800

108



109



109

SCATOLA PORTAGIOIE, ROMA, FINE SECOLO XIX

di forma sagomata in metallo dorato e smalti, sul coperchio micromosaico su cassina in rame raffigurante "Coppia di cigni", cm 3,8x8,2x5,8

€ 700/1.000

110

SCATOLA PORTAGIOIE, ROMA, FINE SECOLO XIX

di forma ovale in metallo dorato e smalti, sul coperchio micromosaico su cassina in marmo nero del Belgio raffigurante "Piazza San Pietro", cm 6x11x7,2. All'interno reca l'iscrizione "C. Roccheggiani / Roma / Via Condotti"

Bibliografia di confronto

R. Grieco, *Micromosaici Romani*, Roma 2008, p. 110 n. 295

€ 500/700

110





111

Scuola romana, seconda metà secolo XIX

DONNA ALLATTANTE

micromosaico su cassina in marmo nero del Belgio, cm 46x39.
Entro cornice in legno dorato. Sul retro etichetta della Rev. Fabbrica
di S. Pietro in Vaticano con titolo, numero d'ordine 2045 e prezzo
in lire 1900

Bibliografia

R. Grieco, *Micromosaici Romani*, Roma 2008, p. 144 n. 357

€ 16.000/22.000







112

112

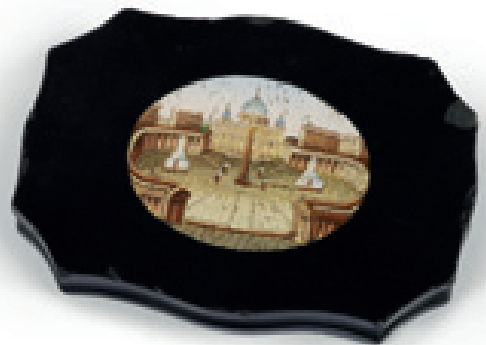
TRE FERMACARTE, ROMA, SECONDA METÀ SECOLO XIX

con profilo mistilineo in marmo nero del Belgio e micromosaico ovale raffiguranti "Piazza San Pietro", cm 9,8x13,4, cm 9,2x13 e cm 6,6x9,3

Bibliografia di confronto

R. Grieco, *Micromosaici Romani*, Roma 2008, p. 123 n. 317

€ 1.200/1.800



113

TRE FERMACARTE, FIRENZE, FINE SECOLO XIX

di forma rettangolare, in marmo e commessi di pietre dure decorati con farfalle nella parte centrale, cm 11,8x16,4 (campionario), cm 7,6x10,5 (fondo nero) e cm 6,2x9,4 (fondo bianco)

€ 1.000/1.500



113





114

FERMACARTE, ROMA, SECONDA METÀ SECOLO XIX
 con profilo mistilineo in marmo nero del Belgio, pietre di scavo, malachite, lapislazzulo e micromosaico ovale raffigurante "Il Foro Romano", cm 11,8x16,8

€ 1.200/1.800

115

FERMACARTE, ROMA, SECONDA METÀ SECOLO XIX
 con profilo mistilineo in marmo nero del Belgio e sette micromosaici ovali o circolari di diverse dimensioni raffiguranti "Vedute di Roma", cm 12x16

€ 1.000/1.500



115

116

PLACCA, FIRENZE, FINE SECOLO XIX

di forma rettangolare in marmo nero e commesso di pietre dure e madreperla raffigurante "Collana di perle con pendente", cm 12x16. Entro cornice in legno dorato

€ 500/700



116



117

117

PLACCA, FIRENZE, SECOLO XX

di forma rettangolare in commesso di pietre dure su marmo nero, raffigurante "Veduta lacustre", cm 32x24. Entro cornice in legno dorato

€ 800/1.200

118

118

PLACCA, FIRENZE, SECOLO XX

in commesso di pietre dure su marmo nero di forma mistilinea raffigurante "Strada di paese", cm 43,2x51,5

€ 600/800



119

**PIANO CIRCOLARE, FIRENZE,
SECONDA METÀ SECOLO XIX**

in marmo nero del Belgio e commesso di pietre dure raffigurante al centro "Ramo con due uccelli e farfalle", firmato al centro *T. Valenti*, diam. cm 45,5. Completo di sostegno a balaustro in legno argentato a mecca, alt. cm 45

€ 1.000/1.500

119



120

120

**COPPIA DI PILASTRI, FIRENZE,
INIZI SECOLO XX**

a sezione ottagonale in marmo nero decorato in commesso di pietre dure su quattro lati e sul piano a raffigurare "tralci fioriti", cm 92x38,5x38,5 (2)

€ 1.000/1.500

121

**PIANO CIRCOLARE, PALERMO,
SECONDA METÀ SECOLO XIX**

in marmo nero del Belgio e commesso di marmi antichi con decori a motivi geometrici, diam. cm 68. Sul retro etichetta *MAGAZZINO... TENUTO IN PALERMO / Dai Fratelli Francesco e Filippo Lopes Ru...*

€ 3.000/4.000



121

122



122

**PIANO CIRCOLARE, FIRENZE,
SECONDA METÀ SECOLO XIX**

in marmo nero del Belgio e commesso di pietre dure raffigurante al centro scacchiera, diam. cm 76. Montato su tavolo in noce parzialmente ebanizzato con profili in oro, alt. cm 75

€ 1.500/2.500

123

R. Casini, Firenze,
secolo XX

VEDUTA DI CAMPAGNA

commesso di pietre dure su marmo nero,
cm 22,5x29,2. Firma *R. Casini* in basso a
destra. Entro cornice in legno argentato

€ 800/1.200



123

124



124

R. Casini, Firenze,
secolo XX

VEDUTA DI PAESE MONTANO

commesso di pietre dure su marmo nero,
firma *R. Casini* in basso a destra, cm 23x17.
Entro cornice in legno argentato

€ 700/1.000

125

125

R. Casini, Firenze,
secolo XX

VEDUTA CON CANALE

commesso di pietre dure su marmo
nero, firma *R. Casini* in basso a destra, cm
20,5x27. Entro cornice in legno argentato

€ 800/1.200





126

Luigi Tarantoni,
seconda metà
secolo XIX

MOSCHETTIERE

micromosaico su cassina di metallo,
firmato in basso a destra *RFSPetri/
Tarantoni*, cm 46x25,5. Entro cornice in
legno dorato.

Bibliografia di confronto

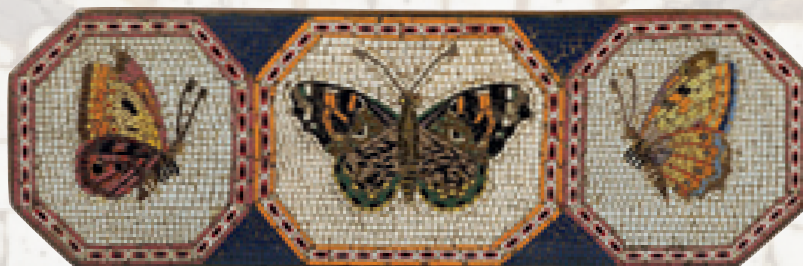
J. Hanisee Gabriel, *The Gilbert Collection
Micromosaics*, Londra 2000, p. 124 tav. 65;
R. Grieco, *Micromosaici Romani*, Roma 2008, p.
138 n. 345

Provenienza

Asta Sotheby's, New York, 14/15 aprile 2008,
lotto 557

€ 15.000/20.000





127

Gioacchino Rinaldi

TRE FARFALLE, 1795

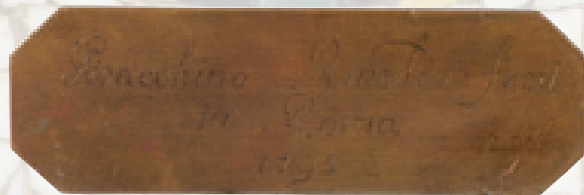
placchetta rettangolare in micromosaico su cassina di rame,
firmata sul retro *Gioacchino Rinaldi fecit / in Roma / 1795*, cm 8,5x2,8

Bibliografia

R. Grieco, *Micromosaici Romani*, Roma 2008, p. 80 n. 204

€ 5.000/7.000

Il motivo iconografico della farfalla è tipico del primo periodo di produzione del micromosaico romano, e quindi dell'ultimo quarto del settecento. La farfalla, riprodotta isolata su un fondo spesso neutro, è raffigurata ad ali spiegate o ad ali chiuse, così come la vediamo nel nostro esemplare. Un'altra placchetta con tre farfalle ed una cetra è firmata da Giacomo Raffaelli e datata 1792





128

Giacomo Raffaelli

LE COLOMBE DI PLINIO, 1787

placchetta circolare in micromosaico su cassina di rame, firmata sul retro *Giacomo Raffaelli / fece / Roma 1787*, diam. cm 7,1.

Bibliografia di confronto

J. Hanisee Gabriel, *The Gilbert Collection Micromosaics*, Londra 2000, p. 14;
M.G. Branchetti, *Collezione Savelli. Mosaici minuti romani*, Roma 2004, p. 19

€ 4.000/6.000

Il Raffaelli per questo lavoro trae ispirazione da un ritrovamento avvenuto nel 1737: il prelado Giuseppe Alessandro Furietti in quell'anno scoprì nella villa Adriana di Tivoli diversi mosaici antichi, tra cui quello detto delle *Colombe di Plinio*, perché proprio lo scrittore latino Plinio il Vecchio l'aveva descritto nella sua *Naturalis Historia* (XXXVI, 184): "C'è una stupenda colomba che beve ed oscura l'acqua con l'ombra del capo, mentre altre prendono il sole e si grattano sul bordo di un cantaro".

Lo stesso soggetto fu ripetuto da Giacomo Raffaelli almeno in altre cinque occasioni, e l'esemplare più vecchio ad oggi conosciuto, datato 1778, è quello conservato al British Museum di Londra, mentre gli altri si trovano presso il Paul Getty Museum di Los Angeles, i Musei Vaticani, la Collezione Gilbert di Londra e la Collezione Savelli di Roma



129

**SCATOLA PORTAGIOIE, ROMA,
PRIMA METÀ SECOLO XX**

in bronzo dorato, decorata da quattro
micromosaici ovali raffiguranti "Vedute di
Roma", uno dei quali sul coperchio, cm
5,8x8x6,8

€ 600/800



129

130



130

**SCATOLA PORTAGIOIE, ROMA,
SECONDA METÀ SECOLO XIX**

di forma rettangolare in metallo dorato,
sul coperchio micromosaico su cassina in
marmo nero del Belgio raffigurante "Piazza
San Pietro", cm 7,5x17,5x12,2

€ 800/1.000

131

**SCATOLA PORTAGIOIE, ROMA,
FINE SECOLO XIX**

di forma quadrangolare in metallo dorato
e cristallo, sul coperchio micromosaico
raffigurante "Piazza San Pietro", cm
9,5x11,5x11,5

€ 400/600



131

132

**PLACCHETTA, ROMA, SECONDA
METÀ SECOLO XIX**

di forma rettangolare in marmo nero del Belgio e micromosaico ovale raffigurante "Il Tempio di Vespasiano", cm 8,5x5,6. Entro bella cornice portafoto da tavolo in bronzo dorato

€ 900/1.200

132



133



133

**PLACCA, ROMA, FINE SECOLO
XIX**

di forma ovale in marmo nero del Belgio e micromosaico raffigurante "Piazza San Pietro", cm 8,6x12. Entro cornice in bronzo dorato (coperchio di scatola)

€ 2.000/3.000

134

**FERMACARTE, ROMA,
METÀ SECOLO XIX**

di forma ovale in marmo nero del Belgio e micromosaico raffigurante "Veduta lacustre con uccelli", cm 9,6x12,8. Entro cornice in bronzo dorato e marmo

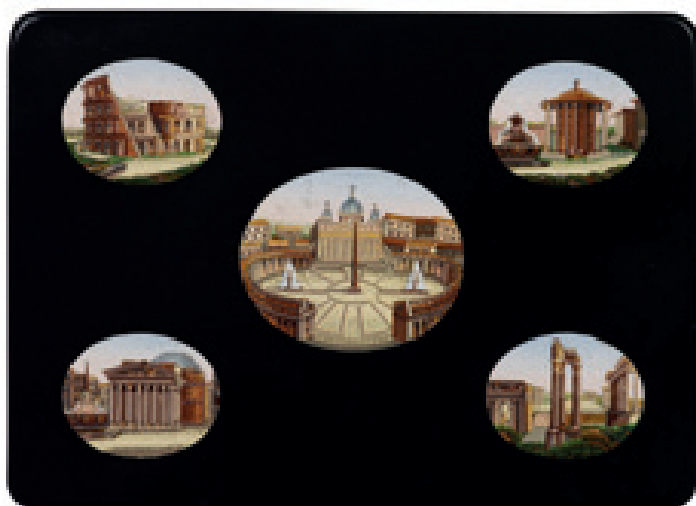
Provenienza

The collection of Gianni Versace, Sotheby's,
New York 2001, lotto 131/2

€ 1.800/2.500

134





135

**FERMACARTE, ROMA,
FINE SECOLO XIX**

con profilo mistilineo in marmo nero del Belgio e cinque micromosaici ovali di due dimensioni raffiguranti "Vedute di Roma", cm 11,4x15,6. Entro cornice in legno

€ 1.000/1.500

135

136

**PLACCHETTA, ROMA, SECONDA
METÀ SECOLO XIX**

di forma esagonale in marmo nero del Belgio, malachite e micromosaico raffigurante "Piazza San Pietro", cm 7,8x12. Entro cornice in legno dorato ed ebanizzato

€ 600/800



136

137



137

**FERMACARTE, ROMA, SECONDA
METÀ SECOLO XIX**

con profilo mistilineo in marmo nero del Belgio, malachite e micromosaico raffigurante "Le Colombe di Plinio", cm 11,6x14,8

€ 800/1.200



138

138

FERMACARTE, ROMA, METÀ SECOLO XIX

con profilo mistilineo in marmo nero del Belgio, pietre di scavo, malachite, lapislazzulo e micromosaico ovale raffigurante "Piazza San Pietro", cm 12x15,8

€ 1.000/1.500

139

DUE FERMACARTE, ROMA, FINE SECOLO XIX

A) di forma rettangolare in marmo nero del Belgio e cinque micromosaici ovali di due dimensioni raffiguranti "Vedute di Roma", cm 10,5x14. Entro cornice in legno dorato ed ebanizzato
B) con profilo mistilineo in marmo nero del Belgio e micromosaico raffigurante "Chioccia con pulcini", cm 10,9x15,2

Bibliografia di confronto

R. Grieco, *Micromosaici Romani*, Roma 2008, p. 74 n. 176

€ 1.500/2.000



139



140

PLACCA, FIRENZE, FINE SECOLO XIX

di forma ovale in marmo nero del Belgio e commesso di pietre dure raffigurante "Uccello su ramo fiorito", cm 22,6x16. Entro cornice in legno intagliato e dorato

€ 800/1.000

140



141



141

PLACCA, FIRENZE, FINE SECOLO XIX

di forma ovale in marmo nero del Belgio e commesso di pietre dure raffigurante "mazzo di fiori", cm 14,6x10,3. Entro cornice in bronzo dorato apribile a celare un vano posteriore

€ 800/1.000

142



142

PLACCA, FIRENZE, FINE SECOLO XIX

di forma ovale in marmo nero e commesso di pietre dure raffigurante "Mazzo di fiori", cm 22x16,5. Entro cornice in legno intagliato e dorato

€ 500/700

143

**PLACCA RETTANGOLARE,
ROMA, FINE SECOLO XIX**

in marmo nero del Belgio e micromosaico raffigurante Le colombe di Plinio, cm 11x17,4. Entro cornice in legno dorato. Sul retro etichetta delle Rev. Fabbrica di S. Pietro in Vaticano con titolo La tazza delle Colombe del Campidoglio e prezzo Lire 100

€ 3.000/4.000



144

**PLACCA CIRCOLARE, ROMA,
FINE SECOLO XIX**

in marmo nero del Belgio e micromosaico raffigurante "Le colombe di Plinio", diam. cm 21,2. Entro cornice in legno dorato

€ 4.000/6.000



145

PLACCA, FIRENZE, FINE SECOLO XIX

di forma rettangolare in marmo nero e commesso di pietre dure raffigurante "Cavaliere in cantina", cm 15x8. Entro cornice in legno dorato

€ 500/700



145

146



146

PLACCA, FIRENZE, FINE SECOLO XIX

di forma rettangolare in marmo nero e commesso di pietre dure raffigurante "Cavaliere in cantina", cm 17,7x10. Entro cornice in legno ebanizzato

€ 700/1.000

147

Carlo Merlini, Firenze, fine secolo XIX

CAVALIERE IN CANTINA

commesso di pietre dure su marmo nero, firma *Merlini* in basso a sinistra, cm 35x23,5. Entro cornice in legno ebanizzato

Bibliografia di confronto

A.M. Massinelli, *Pittura di Pietra. Il Mosaico Fiorentino contemporaneo*, Firenze 2014, pp. 206-207 n. 28

La raffigurazione del cavaliere solitario che beve da un fiasco di vino trae ispirazione da un soggetto di Francesco Vineo, che lo aveva realizzato in diverse versioni, e rappresenta un'icona della produzione musiva tardo ottocentesca sia fiorentina che romana, e torna riprodotta in versioni di formato e qualità diversa per tutto il ventesimo secolo.

€ 2.500/3.500







148

Atelier fiorentino, ultimo quarto secolo XIX

IL GIORNO DEL MERCATO

pannello in marmo nero e commesso di pietre dure, cm 36,5x48,5.
Entro cornice in legno dorato

Bibliografia di confronto

A.M. Massinelli, *Pittura di Pietra. Il Mosaico Fiorentino contemporaneo*,
Firenze 2014, p. 106 nn. 67-68

Il soggetto di questo pannello è liberamente tratto dal dipinto
di Alessandro Sani (Firenze 1856-1927) "Il giorno del mercato",
realizzato a Firenze negli ultimi anni dell'800

€ 6.000/9.000



149

**SCATOLA DA TAVOLO, FIRENZE,
FINE SECOLO XIX**

in legno ebanizzato con placca in
marmo nero e commesso di pietre dure
raffigurante "Rami fioriti", cm 7,5x23x16,8

€ 400/600



149

150



150

**SCATOLA DA TAVOLO, FIRENZE,
FINE SECOLO XIX**

in legno rivestito in pelle con placca in
marmo nero e commesso di pietre dure
raffigurante "Pipe, sigari e fiammiferi", cm
6,5x22x16

€ 700/1.000

151

151

**SCATOLA DA TAVOLO, FIRENZE,
FINE SECOLO XIX**

in legno ebanizzato con placca in
marmo nero e commesso di pietre dure
raffigurante "Carte da gioco", cm 6,5x20x15

€ 500/700





152



152

**DUE SCATOLE DA TAVOLO, FIRENZE,
FINE SECOLO XIX**

A) in legno ebanizzato con placca in marmo nero e commesso di pietre dure raffigurante "Ramo di rose", cm 7,5x20x14,2

B) in legno ebanizzato con placca in marmo nero e commesso di pietre dure raffigurante "Pipa, sigari e fiammiferi", cm 4,5x13,2x9

€ 700/1.000

153

**DUE SCATOLE DA TAVOLO, FIRENZE,
FINE SECOLO XIX**

A) in legno rivestito in pelle con placca in marmo nero e commesso di pietre dure raffigurante "Pipe", cm 5,2x16x12

B) in legno rivestito in pelle con impressioni in oro con placca in commesso di pietre dure raffigurante "Paesaggio montano", cm 5,5x17x13

€ 600/800



153



154

**TRE SCATOLE DA TAVOLO, FIRENZE,
FINE SECOLO XIX**

A) in legno ebanizzato con placca in marmo nero e commesso di pietre dure raffigurante "Sigaro e fiammiferi", cm 3,5x8x6,2

B) in legno rivestito in pelle con impressioni in oro con placca in commesso di pietre dure raffigurante "Paesaggio montano", cm 7,5x17x13

C) in legno ebanizzato con placca in marmo nero e commesso di pietre dure raffigurante "Rami fioriti", cm 8x19,5x14

€ 800/1.200





155

Scuola romana, seconda metà
secolo XIX

IL COLOSSEO

micromosaico su cassina di marmo nero del Belgio, cm 55x80,5.
Entro cornice in legno intagliato e pastiglia dorati

Bibliografia

R. Grieco, *Micromosaici Romani*, Roma 2008, p. 187 n. 440

Provenienza

Asta Sotheby's, New York, 14/15 aprile 2008, lotto 559

Il Colosseo è qui raffigurato nello stato in cui si trovava dopo i lavori di consolidamento voluti da Pio VII, iniziati dopo il 1806 e conclusi intorno alla metà del XIX secolo

€ 30.000/50.000





156

TABACCHIERA, ROMA, FINE SECOLO XVIII

in argento e micromosaico su cassina di rame raffigurante "Cane, torcia e farfalla", cm 2x7,8x4,5. *Scatola di epoca posteriore*

Bibliografia

R. Grieco, *Micromosaici Romani*, Roma 2008, p. 89 n. 238

€ 4.000/6.000

156



157



157

TABACCHIERA, ROMA, INIZI SECOLO XIX

in argento, marmo verde e micromosaico ovale raffigurante "Tronco d'albero con uccello e piccoli", cm 2,7x7x4,2. *Scatola di epoca posteriore con punzoni di Londra 1902*

€ 3.000/4.000



158

TABACCHIERA, ROMA, FINE SECOLO XVIII

in radica di noce, tartaruga bionda e micromosaico su cassina di rame raffigurante "Le Colombe di Plinio", alt. cm 3,2, diam. cm 7,6

Bibliografia

R. Grieco, *Micromosaici Romani*, Roma 2008, p. 89 n. 236

€ 3.500/5.000

159



159

PLACCHETTA, ROMA, FINE SECOLO XVIII

di forma ovale in micromosaico su cassina di rame raffigurante "Arco di trionfo a tre fornici", cm 2,4x3,2

Bibliografia

R. Grieco, *Micromosaici Romani*, Roma 2008, p. 48 n. 48

€ 800/1.200

160



160

SPILLA, ROMA, SECONDA METÀ SECOLO XIX

in micromosaico su pasta vitrea nera con montatura in metallo dorato raffigurante "Contadina romana seduta", cm 3,8x4,6

€ 200/300

161



161

CIONDOLO DOUBLE-FACE, ROMA, PRIMA METÀ SECOLO XIX

di forma ovale in micromosaico su cassina in pasta vitrea azzurra montato in metallo argentato raffigurante su un lato "Cane in un paesaggio" e sull'altro "Tempio romano", cm 3,2x3,6 (la placca)

€ 700/1.000

162

PLACCHETTA, ROMA, METÀ SECOLO XIX

di forma ovale in micromosaico su cassina in ardesia raffigurante "Piazza San Pietro durante la benedizione papale", montata a spilla in oro 14 kt, cm 3,8x4,7. Sul retro della montatura iscrizione VENEZIA / ALBERTO COTTY - 1884

La veduta della piazza San Pietro riprodotta in questa placca è presa dalla terrazza di uno degli edifici che si affacciavano sulla piazza Rusticucci, oggi scomparsa, come tutto l'adiacente quartiere dei Borghi, a seguito dell'apertura nel 1936 di Via della Conciliazione
€ 2.000/3.000

162



163

PLACCHETTA, ROMA, FINE SECOLO XVIII

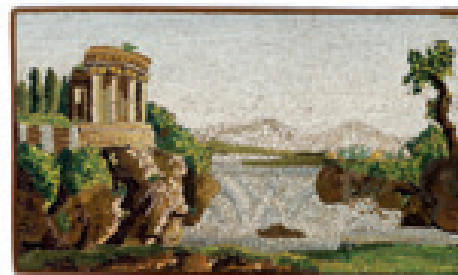
di forma rettangolare in micromosaico su cassina di rame raffigurante "Il Tempio della Sibilla a Tivoli", cm 3,6x6

Bibliografia

R. Grieco, *Micromosaici Romani*, Roma 2008, p. 89 n. 237

€ 2.000/3.000

163



164

Scuola romana, seconda metà
secolo XIX

VERGINE COL BAMBINO "SALUS POPULI ROMANI"

micromosaico su cassina di metallo dorato, cm 13,8x9,5. Entro
cornice in legno intagliato e dorato

Bibliografia

R. Grieco, *Micromosaici Romani*, Roma 2008, p. 180 n. 425

€ 5.000/7.000





165

Scuola romana, prima metà
secolo XX

MADONNA DEL SOCCORSO

mosaico su cassina di marmo nero, cm 15,8x12,4. Entro cornice in legno dorato ed ebanizzato. Sul retro della cornice etichetta della S.C. della Rev. Fabbrica di S. Pietro in Vaticano con titolo e N. 3444A

€ 800/1.200



165

166



166

Luigi Chiasserotti

MADONNA DEL DITO, FINE SECOLO XIX

micromosaico su cassina di marmo nero, cm 15x12. Sul retro etichetta della R. V. Fabbrica di San Pietro in Vaticano con titolo, numero d'ordine 3204 e nome dell'artista

€ 800/1.200

167

167

Scuola romana, prima metà
secolo XX

FRUTTA DEL MANTOVANI

di forma quadrata in marmo nero e micromosaico circolare, cm 13,5x13,5. Entro cornice in legno dorato. Sul retro etichetta della S. C. della Rev. Fabbrica di San Pietro in Vaticano con titolo e numero 4370A

€ 800/1.200





168

Scuola romana, inizi secolo XX

ECCE HOMO

mosaico su cassina di metallo, diam. cm 36. Entro cornice in legno dorato. Sul passe-partout targhetta metallica con iscrizione
*PRESENTED BY/BUILDING TRADES COUNCIL/OF N.Y. CITY/LONG ISLAND
AND VICINITY/THROUGH JOHN H. OSTLING/JULY 1928*

€ 2.500/3.500





169

169

Scuola romana, prima metà
secolo XX

PRIMAVERA - SEGANTINI

micromosaico su cassina di metallo, cm 26x50. Entro cornice in legno dorato. Sul retro della cornice etichetta della S.C. della Rev. Fabbrica di S. Pietro in Vaticano con titolo e N. 5137A

€ 5.000/8.000

170

Scuola romana, prima metà
secolo XX

L'EREMITA

micromosaico su cassina di marmo nero del Belgio, cm 30x41,5. Entro cornice in legno dorato. Sul retro della cornice etichetta della S.C. della Rev. Fabbrica di S. Pietro in Vaticano con titolo e N. 4339A

Bibliografia

R. Grieco, *Micromosaici Romani*, Roma 2008, p. 145 n. 358

€ 6.000/9.000



170

171

CORNICE DA TAVOLO, VENEZIA, PRIMO QUARTO SECOLO XX

in legno d'olivo e micromosaico parzialmente a rilievo raffigurante composizioni floreali, cm 30x21,5

€ 800/1.200



171



172

172

SPECCHIERA, VENEZIA, PRIMO QUARTO SECOLO XX

di forma sagomata in legno argentato e micromosaico parzialmente a rilievo raffigurante composizioni floreali e "Bacino di San Marco con gondola", cm 72,5x44,5

€ 700/1.000

173

**FERMACARTE, VENEZIA,
FINE SECOLO XIX**

con profilo mistilineo in marmo nero del Belgio, malachite e micromosaico ovale raffigurante "Allegoria di Venezia", cm 10,6x13,8. Entro cornice in legno ebanizzato

€ 800/1.200



173

174



174

PLACCA, VENEZIA, FINE SECOLO XIX

di forma rettangolare in marmo nero del Belgio e micromosaico raffigurante il "Bacino di San Marco", cm 16,3x10. Entro cornice in legno dorato ed ebanizzato

€ 800/1.200

175

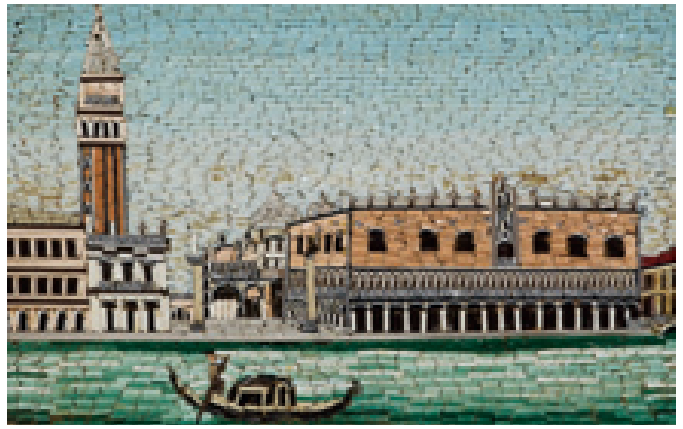
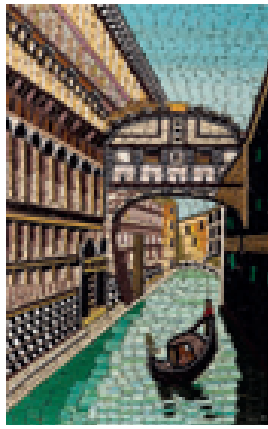
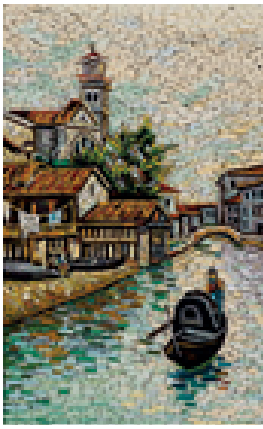
**DUE FERMACARTE, VENEZIA,
FINE SECOLO XIX**

A) con profilo mistilineo in marmo nero del Belgio e micromosaico ovale raffigurante "Piazza San Marco dal Bacino", cm 8,5x11
B) con profilo mistilineo in marmo nero del Belgio e micromosaico ovale raffigurante "La Basilica di San Marco", cm 12x16

€ 1.000/1.500



175



176

176

Scuola veneziana, prima metà secolo XX

A) IL RIO DI SAN TROVASO

micromosaico su cassina in metallo, cm 15,5x10,2. Entro cornice in legno dorato

B) IL PONTE DEI SOSPIRI

micromosaico su cassina in metallo, cm 15,2x9,8

C) PALAZZO DUCALE DAL BACINO DI SAN MARCO

micromosaico su cassina in metallo, cm 9x14. Entro cornice in legno dorato

€ 800/1.200

177

Scuola veneziana, prima metà secolo XX

A) PONTE DI RIALTO

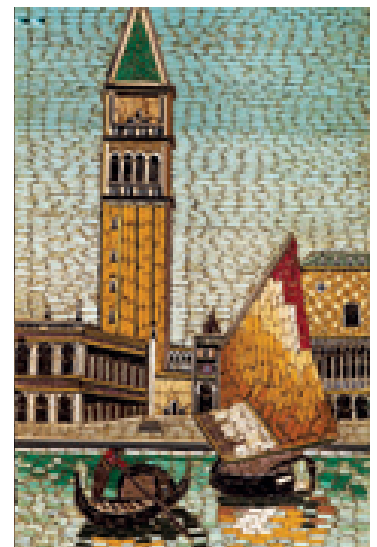
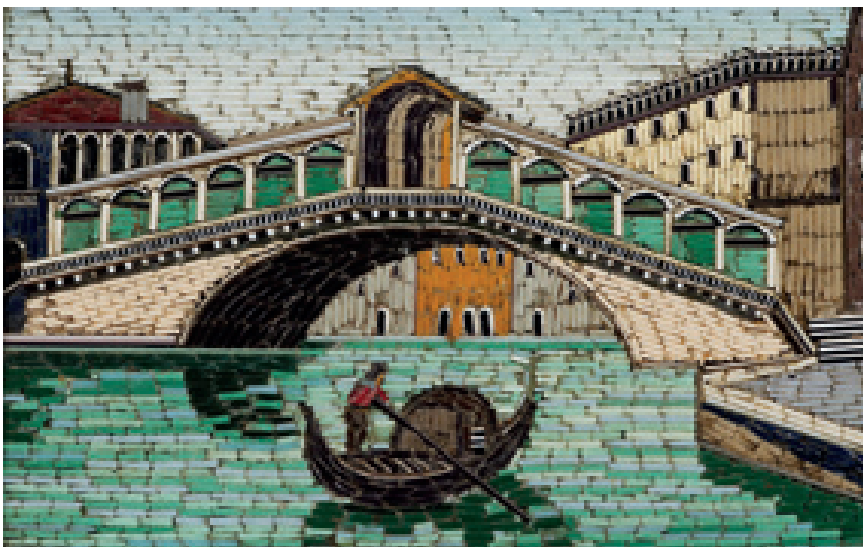
micromosaico su cassina in metallo, cm 9x14. Entro cornice in legno

B) IL CAMPANILE DI SAN MARCO DAL BACINO

micromosaico su cassina in metallo, cm 15x9,8. Entro cornice da tavolo

€ 800/1.200

177





178

178

Scuola veneziana,
prima metà secolo XX

PONTE DI RIALTO

mosaico su cassina di ferro, cm 36,8x54,8

€ 800/1.200

179

179

Scuola veneziana,
prima metà secolo XX

PONTE DEI SOSPIRI

micromosaico su cassina in metallo, cm
35,2x28. Entro cornice in legno

€ 1.500/2.500





180

180

TRE FERMACARTE, ROMA, FINE SECOLO XIX

A) con profilo mistilineo in marmo nero del Belgio e micromosaico raffigurante "Le colombe di Plinio", cm 10,4x7

B) di forma rettangolare in marmo nero del Belgio, marmo bianco e micromosaico su cassina di pasta vitrea nera raffigurante "Il Colosseo", cm 8,8x11. Entro cornice in legno dorato

C) di forma rettangolare in marmo nero del Belgio e micromosaico ovale raffigurante "Piazza San Pietro", cm 10,4x14,5

€ 1.200/1.800

181



181

FERMACARTE, ROMA, METÀ SECOLO XIX

in micromosaico su cassina di marmo nero del Belgio raffigurante "Il Foro romano", cm 12,2x18. Entro cornice in legno dorato

€ 1.500/2.000



182

FERMACARTE, ROMA, FINE SECOLO XIX

con profilo mistilineo in marmo nero del Belgio, malachite e micromosaico raffigurante "Piazza San Pietro", cm 13,5x17,8

€ 1.200/1.800

183

FERMACARTE, ROMA, SECONDA METÀ SECOLO XIX

con profilo mistilineo in marmo nero del Belgio e nove micromosaici ovali o circolari di diverse dimensioni raffiguranti "Vedute di Roma", cm 11x15,5

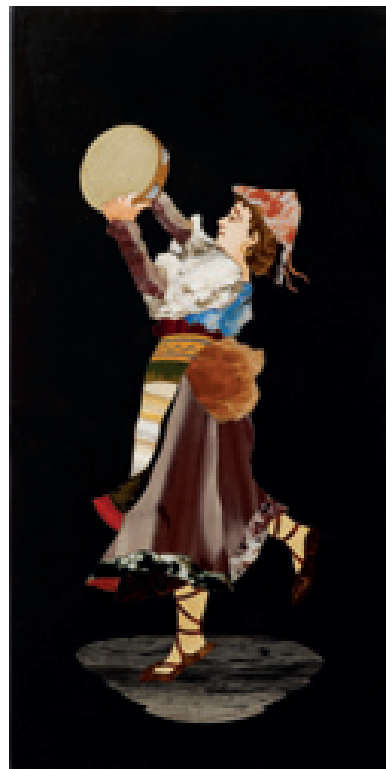
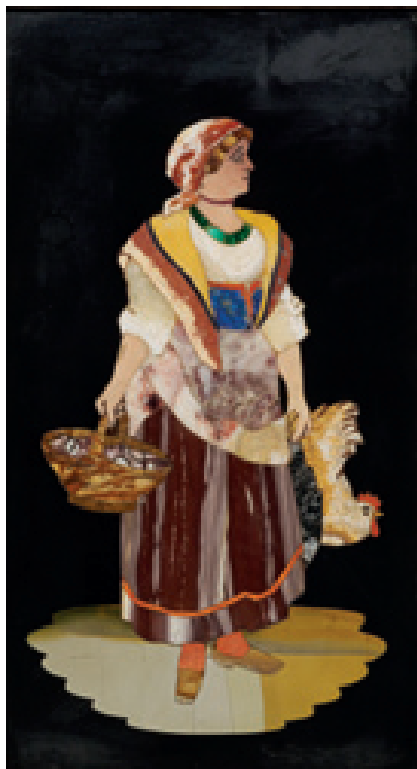
Bibliografia di confronto

R. Grieco, *Micromosaici Romani*, Roma 2008, p. 124 n. 321

€ 1.000/1.500



183



184

**TRE PLACCHE, FIRENZE, ULTIMO QUARTO
SECOLO XIX**

A) di forma rettangolare in marmo nero e commesso di pietre dure raffigurante "Cavaliere stante", cm 18x10

B) di forma rettangolare in marmo nero e commesso di pietre dure raffigurante "Contadina in abiti toscani", cm 22,6x12,6. Entro cornice in legno dorato

C) di forma rettangolare in marmo nero e commesso di pietre dure raffigurante "Saltarella", cm 22,4x11,2

Bibliografia di confronto

A.M. Massinelli, *Pittura di Pietra. Il Mosaico Fiorentino contemporaneo*, Firenze 2014, p. 207 n. 22 (per la placca B)

€ 1.500/2.000

185

**PANNELLO, FIRENZE, FINE
SECOLO XIX**

di forma rettangolare in marmo nero e
compresso di pietre dure raffigurante
"Contadini in abiti tipici della campagna
romana", cm 23x16. Entro cornice in legno
parzialmente ebanizzato

€ 500/700



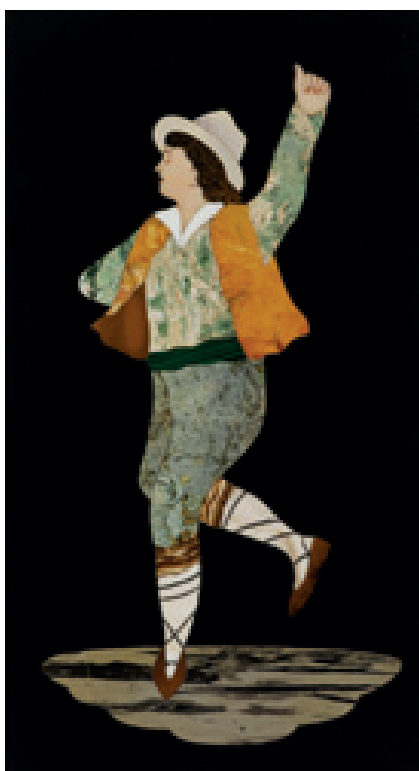
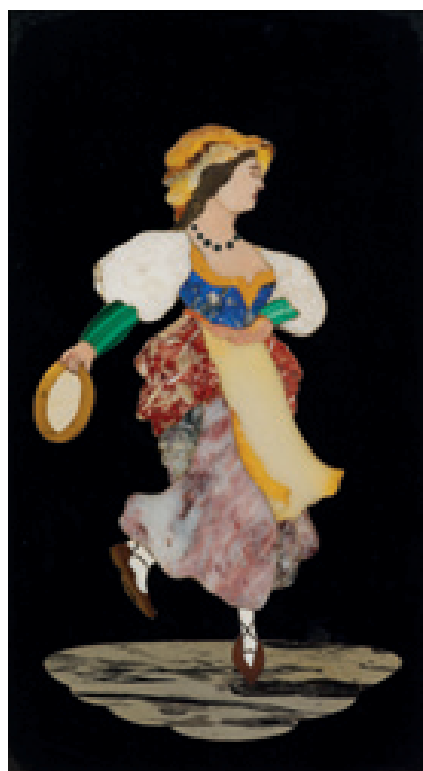
185

186

**COPPIA DI PLACCHE, FIRENZE,
FINE SECOLO XIX**

di forma rettangolare in marmo nero
e commesso di pietre dure raffiguranti
"Salterelli", cm 17x9,5 (ciascuna). Entro
cornici in legno dorato. Sul retro etichetta
G. UGOLINI/FIRENZE e numeri 500 e 501
incisi

€ 1.200/1.800



186



187

**TAVOLINO DA CENTRO CON PIANO OTTAGONALE,
FIRENZE, SECONDA METÀ SECOLO XIX**

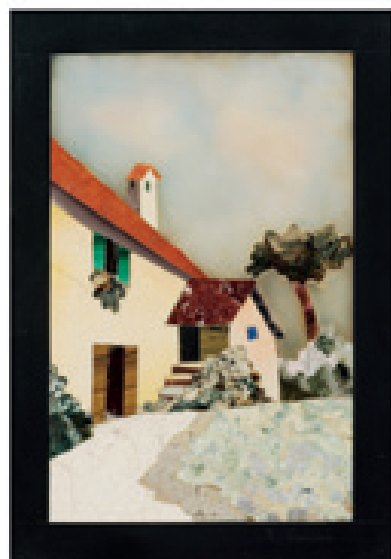
in marmo nero del Belgio, malachite, lapislazzulo e commesso di pietre dure raffigurante al centro grande composizione floreale con farfalle e nella fascia esterna uccelli, conchiglie e fiori, cm 67x67. Base in noce intagliato e parzialmente ebanizzato, alt. cm 76

€ 8.000/12.000





188



190

188

R. Casini, Firenze, secolo XX

VEDUTA DI CAMPAGNA

commesso di pietre dure su marmo nero, firma *R. Casini* in basso a destra, cm 22,5x29,2. Entro cornice in legno dorato

€ 800/1.200

190

R. Casini, Firenze, secolo XX

VEDUTA DI CAMPAGNA

commesso di pietre dure su marmo nero, firma *R. Casini* in basso a destra, cm 19x14. Entro cornice in legno dorato

€ 500/700

189

R. Casini, Firenze, secolo XX

VEDUTA DI PAESE MONTANO

commesso di pietre dure su marmo nero, firma *R. Casini* in basso a destra, cm 26,7x19,4. Entro cornice in legno dorato

€ 800/1.200

191

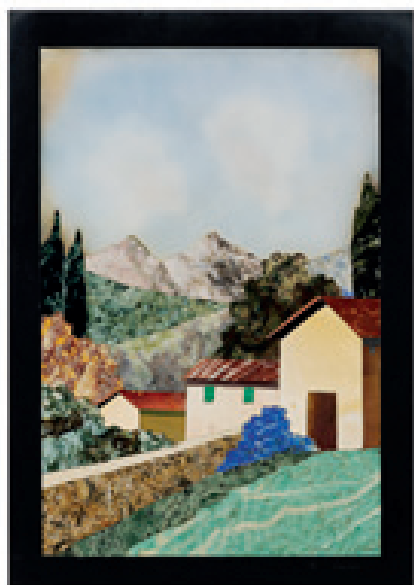
R. Casini, Firenze, secolo XX

VEDUTA DI PAESE MONTANO

commesso di pietre dure su marmo nero, firma *R. Casini* in basso a sinistra, cm 18,2x21,8. Entro cornice in legno dorato

€ 800/1.200

189



191



192

**FERMACARTE, ROMA,
FINE SECOLO XIX**

con profilo mistilineo in marmo nero del Belgio e cinque micromosaici ovali di due dimensioni raffiguranti "Vedute di Roma", cm 12,5x17. Entro cornice in legno dorato

€ 1.000/1.500

192



193

193

**FERMACARTE, ROMA, SECONDA
METÀ SECOLO XIX**

con profilo mistilineo in marmo nero del Belgio, malachite e micromosaico raffigurante "Le Colombe di Plinio", cm 14x19,5

€ 1.200/1.800



194

194

**FERMACARTE, ROMA,
FINE SECOLO XIX**

con profilo mistilineo in marmo nero del Belgio e cinque micromosaici ovali di due dimensioni raffiguranti "Vedute di Roma", cm 16,3x10. Entro cornice in legno dorato ed ebanizzato

€ 1.000/1.500

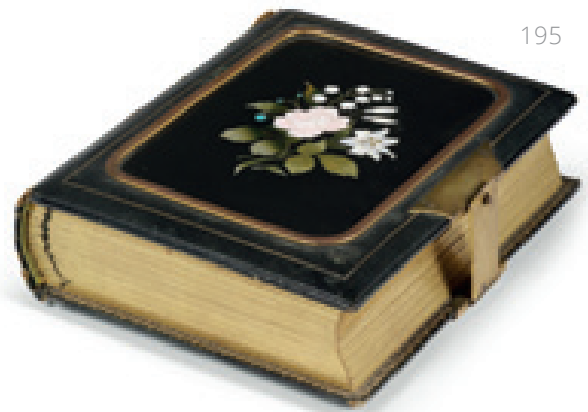




195

ALBUM PORTAFOTO, FIRENZE, FINE SECOLO XIX

con copertina in pelle decorata da placca rettangolare in marmo nero e commesso di pietre dure raffigurante "Ramo fiorito", cm 6x21,5x17. Sul retro cartiglio in oro iscritto FIRENZE/1877/P.J
€ 600/900



195

196

ALBUM PORTAFOTO, ROMA, FINE SECOLO XIX

con copertina in pelle rivestita in bronzo dorato con decori in smalti policromi, recante agli angoli quattro micromosaici su cassina di vetro nero raffiguranti "Composizioni floreali" e al centro una grande placca ovale in marmo nero e commesso di pietre dure con "Ramo fiorito", cm 32x25x6,5. *La placca centrale probabilmente è stata aggiunta in epoca posteriore, in sostituzione di un'originaria placca in micromosaico, oggi perduta*

Bibliografia

R. Grieco, *Micromosaici Romani*, Roma 2008, p. 233 n. 518

€ 1.000/1.500



196

Le croci in micromosaico rappresentano un tipico souvenir cristiano di Roma, apparse sul mercato alla fine del XIX secolo, soprattutto nella zona intorno alla Basilica di San Pietro, e subito molto apprezzate dai turisti.

Bibliografia di confronto

R. Grieco, *Micromosaici Romani*, Roma 2008, pp. 236-237 nn. 523-525

197

CROCE DA TAVOLO, ROMA, FINE SECOLO XIX

In metallo con Cristo in bronzo e micromosaico raffigurante "I simboli della Passione di Cristo" e "Colombe della Pace", alt. 24,2

€ 1.000/1.500



197



198

198

CROCE, ROMA, INIZI SECOLO XX

in metallo con Cristo in bronzo e micromosaici raffiguranti alle estremità "Le quattro Basiliche romane" e al centro "Colomba della Pace" e "Composizione floreale", cm 23,3x13,5

€ 1.000/1.500

199

CROCE, ROMA, INIZI SECOLO XX

in metallo con Cristo in avorio e micromosaici raffiguranti "Vedute romane", cm 17,3x10,4

€ 1.000/1.500



200

TRE CROCI DA TAVOLO, ROMA, INIZI SECOLO XX

In metallo con Cristo in bronzo e micromosaico raffigurante i simboli della Passione di Cristo e Composizioni floreali, alt. 19,8, cm 19,2 e cm 15,7

(3)

€ 1.000/1.500

200



201

**CINQUE PICCOLE CROCI, ROMA,
INIZI SECOLO XX**

in metallo con Cristo in bronzo interamente
decorate in micromosaico con "Le quattro
Basiliche romane", "I simboli della Passione
di Cristo" e "Composizioni floreali", al
centro piccola cornice circolare, da cm
12,9x7 a cm 11,2x6

(5)

€ 600/800



202



202

**TRE CROCI, ROMA,
INIZI SECOLO XX**

in metallo con Cristo in bronzo e
micromosaici, delle quali due raffiguranti
alle estremità "Le quattro Basiliche romane"
ed una "I Simboli della Passione di Cristo", la
"Colomba della Pace" e una "Composizione
floreale" oltre ad un reliquiario al centro,
cm 15,2x8,2; cm 14,6x8,4 e cm 14,2x10,2

(3)

€ 600/800

203

**QUATTRO CROCI, ROMA,
INIZI SECOLO XX**

in metallo interamente decorate in
micromosaico a motivi vegetali e motivi
stilizzati, al centro piccola cornice circolare,
cm 14,4x9,3; cm 14,2x9,2; cm 14x9,2 e cm
7,5x5,2

(4)

€ 600/800



203

204

CROCE, ROMA, FINE SECOLO XIX

in bronzo dorato e micromosaici raffiguranti alle estremità "Le quattro Basiliche romane" e al centro "Colomba della Pace", "Composizione floreale" e "I Simboli della passione di Cristo", cm 27,8x19,8

Le croci in micromosaico rappresentano un tipico souvenir cristiano di Roma, apparse sul mercato alla fine del XIX secolo, soprattutto nella zona intorno alla Basilica di San Pietro, e subito molto apprezzate dai turisti.

Bibliografia di confronto

R. Grieco, *Micromosaici Romani*, Roma 2008, pp. 236-237 nn. 523-525

€ 1.000/1.500



204



205

205

CROCE DA TAVOLO, ROMA, FINE SECOLO XIX

in metallo con Cristo in bronzo e micromosaico raffigurante "I simboli della Passione di Cristo" e "Colomba Pasquale", alt. 33,5

€ 1.500/2.000

SEDI E DIPARTIMENTI FIRENZE

ARCHEOLOGIA CLASSICA ED EGIZIA

CAPO DIPARTIMENTO
Neri Mannelli
neri.mannelli@pandolfini.it



ARGENTI ITALIANI ED ESTERI

JUNIOR EXPERT
Chiara Sabbadini Sodi
argenti@pandolfini.it



ARTI DECORATIVE DEL SECOLO XX E DESIGN

CAPO DIPARTIMENTO
Alberto Vianello
alberto.vianello@pandolfini.it



ASSISTENTE
Chiara Sabbadini Sodi
artidecorative@pandolfini.it

DIPINTI E SCULTURE DEL SECOLO XIX

CAPO DIPARTIMENTO
Lucia Montigiani
lucia.montigiani@pandolfini.it



ASSISTENTE
Raffaella Calamini
dipinti800@pandolfini.it

DIPINTI E SCULTURE ANTICHE

ESPERTO
Jacopo Boni
jacopo.boni@pandolfini.it



OROLOGI DA POLSO E DA TASCA

CAPO DIPARTIMENTO
Maria Ilaria Ciatti
ilaria.ciatti@pandolfini.it



CONSULENTE
Mario Acciughi

AUTO CLASSICHE

ESPERTO
Claude Benassai
automobilia@pandolfini.it



MOBILI E OGGETTI D'ARTE, PORCELLANE E MAIOLICHE

CAPO DIPARTIMENTO
Alberto Vianello
alberto.vianello@pandolfini.it



ASSISTENTE
Margherita Pini
arredi@pandolfini.it

GIOIELLI

CAPO DIPARTIMENTO
Maria Ilaria Ciatti
ilaria.ciatti@pandolfini.it



GEMMOLOGA
Maria Vittoria Bignardi
gioielli@pandolfini.it



STAMPE E DISEGNI ANTICHI E MODERNI

CAPO DIPARTIMENTO
Antonio Berni
antonio.berni@pandolfini.it



ASSISTENTE
Lorenzo Pandolfini
stampe@pandolfini.it

ARTE MODERNA E CONTEMPORANEA

CAPO DIPARTIMENTO
Jacopo Antolini
jacopo.antolini@pandolfini.it



ASSISTENTE
Carolina Orlandini
artecontemporanea@pandolfini.it

VINI PREGIATI E DA COLLEZIONE

CAPO DIPARTIMENTO
Francesco Tanzi
francesco.tanzi@pandolfini.it



ASSISTENTE
Carolina Orlandini
vini@pandolfini.it

MILANO

ARGENTI ITALIANI ED ESTERI

CAPO DIPARTIMENTO
Roberto Dabbene
roberto.dabbene@pandolfini.it



LIBRI, MANOSCRITTI E AUTOGRAFI

CAPO DIPARTIMENTO
Chiara Nicolini
chiara.nicolini@pandolfini.it



ARTE DELL'ESTREMO ORIENTE

CAPO DIPARTIMENTO
Thomas Zecchini
thomas.zecchini@pandolfini.it



ASSISTENTE
Dan Paola Ye
arteorientale@pandolfini.it

MOBILI E OGGETTI D'ARTE

RESPONSABILE ESECUTIVO
Tomaso Piva
tomaso.piva@pandolfini.it



PORCELLANE E MAIOLICHE

ESPERTO
Giulia Anversa
milano@pandolfini.it



ARTE MODERNA E CONTEMPORANEA

RESPONSABILE ESECUTIVO
Glaucio Cavaciuti
glaucio.cavaciuti@pandolfini.it



MONETE E MEDAGLIE

CAPO DIPARTIMENTO
Alessio Montagano
alessio.montagano@pandolfini.it



ASSISTENTE
Margherita Pini
numismatica@pandolfini.it

AUTO CLASSICHE

CAPO DIPARTIMENTO
Marco Makaus
marco.makaus@pandolfini.it



ROMA

DIPINTI E SCULTURE ANTICHE

CAPO DIPARTIMENTO
Ludovica Trezzani
ludovica.trezzani@pandolfini.it



ASSISTENTI
Silvia Cosi

Lorenzo Pandolfini
dipintiantichi@pandolfini.it

Volete guardare e/o partecipare alle nostre aste da qualsiasi parte del mondo vi troviate? È semplice e veloce:

1.

Per partecipare, registratevi nella sezione

PANDOLFINI LIVE

del nostro sito internet www.pandolfini.it. Compilate il modulo con i vostri dati ed i documenti richiesti.

2.

Riceverete una mail che vi confermerà la vostra registrazione per poter partecipare alle nostre aste live.

3.

Il giorno dell'asta, un'ora prima dell'inizio della sessione, come cliente già registrato, riceverete una mail che informa dell'orario di inizio.

4.

Per partecipare ed offrire alle aste LIVE cliccate sul bottone

ENTRA IN SALA

e seguite le indicazioni di offerta.

5.

Per vedere una nostra asta dal vivo come ospite registratevi in

MY PANDOLFINI e cliccate sul link

ENTRA IN SALA

Per informazioni ed assistenza si prega di contattare il nostro ufficio al +39 055 23 408 88 oppure: info@pandolfini.it

Would you like to watch and/or participate at our auctions wherever in the world you may be? It is quick and easy:

1.

To participate, sign up in the

PANDOLFINI LIVE

section of our website www.pandolfini.it. Fill out the form with your personal data and the documents required.

2.

You will receive an e-mail of confirmation that will allow you to participate at our auctions.

3.

On the day of the auction, an hour before the beginning of the session, customers who have already signed up will receive an e-mail that will confirm the starting time.

4.

In order to participate and bid at our auctions click on the button

ENTER THE ROOM

and follow the instructions to offer.

5.

To watch our auctions in real time as a guest sign up in

MY PANDOLFINI and click on the button

ENTER THE ROOM

For any further information or assistance please contact our offices at +39 055 2340888 or via e-mail: info@pandolfini.it.

CONDIZIONI GENERALI DI VENDITA

1. Pandolfini CASA D'ASTE S.r.l. è incaricata a vendere gli oggetti affidati in nome e per conto dei mandanti, come da atti registrati all'Ufficio I.V.A. di Firenze. Gli effetti della vendita influiscono direttamente sul Venditore e sul Compratore, senza assunzione di altra responsabilità da parte di Pandolfini CASA D'ASTE S.r.l. oltre a quelle derivanti dal mandato ricevuto.
2. L'acquirente corrisponderà un corrispettivo complessivo di Iva per ciascun lotto, pari al 25% sui primi €100.000 e di 22% sulla cifra eccedente.
3. Le vendite si effettuano al maggior offerente. Non sono accettati trasferimenti a terzi dei lotti già aggiudicati. Pandolfini CASA D'ASTE S.r.l. riterrà unicamente responsabile del pagamento l'aggiudicatario. Pertanto la partecipazione all'asta in nome e per conto di terzi dovrà essere preventivamente comunicata.
4. Le valutazioni in catalogo sono puramente indicative ed espresse in Euro. Le descrizioni riportate rappresentano un'opinione e sono puramente indicative e non implicano pertanto alcuna responsabilità da parte di Pandolfini CASA D'ASTE S.r.l. Eventuali contestazioni dovranno essere inoltrate in forma scritta entro 10 giorni e se ritenute valide comporteranno unicamente il rimborso della cifra pagata senza alcun'altra pretesa.
5. L'asta sarà preceduta da un'esposizione, durante la quale il Direttore della vendita sarà a disposizione per ogni chiarimento; l'esposizione ha lo scopo di far esaminare lo stato di conservazione e la qualità degli oggetti, nonché chiarire eventuali errori ed inesattezze riportate in catalogo. Tutti gli oggetti vengono venduti *come visti*.
6. Pandolfini CASA D'ASTE S.r.l. può accettare commissioni d'acquisto (offerte scritte e telefoniche) dei lotti in vendita su preciso mandato, per quanti non potranno essere presenti alla vendita. I lotti saranno sempre acquistati al prezzo più conveniente consentito da altre offerte sugli stessi lotti e dalle riserve registrate. Pandolfini CASA D'ASTE S.r.l. non si ritiene responsabile, pur adoperandosi con massimo scrupolo, per eventuali errori in cui dovesse incorrere nell'esecuzione di offerte (scritte o telefoniche). Nel compilare l'apposito modulo, l'offerente è pregato di controllare accuratamente i numeri dei lotti, le descrizioni e le cifre indicate. Non saranno accettati mandati di acquisto con offerte illimitate. La richiesta di partecipazione telefonica sarà accettata solo se formulata per iscritto prima della vendita. Nel caso di due offerte scritte identiche per lo stesso lotto, prevarrà quella ricevuta per prima.
7. Durante l'asta il Banditore ha la facoltà di riunire o separare i lotti.
8. I lotti sono aggiudicati dal Direttore della vendita; in caso di contestazioni, il lotto disputato viene rimesso all'incanto nella seduta stessa sulla base dell'ultima offerta raccolta. L'offerta effettuata in sala prevale sempre sulle commissioni d'acquisto di cui al n.6.
9. Il pagamento totale del prezzo di aggiudicazione dei diritti d'asta potrà essere immediatamente preteso da Pandolfini CASA D'ASTE S.r.l.; in ogni caso lo stesso dovrà essere effettuato entro e non oltre le ore 12.00 del giorno successivo alla vendita.
10. I lotti acquistati e pagati devono essere immediatamente ritirati. In caso contrario spetteranno tutti i diritti di custodia a Pandolfini CASA D'ASTE S.r.l. che sarà esonerata da qualsiasi responsabilità in relazione alla custodia e all'eventuale deterioramento degli oggetti. Il costo settimanale di magazzino ammonterà a euro 26,00.
11. Gli acquirenti sono tenuti all'osservanza di tutte le disposizioni legislative e regolamenti in vigore relativamente agli oggetti sottoposti a notifica, con particolare riferimento alla Legge n. 1089 del 1 giugno 1939. L'esportazione di oggetti è regolata dalla suddetta normativa e dalle leggi doganali e tributarie in vigore. Pandolfini CASA D'ASTE S.r.l. declina ogni responsabilità nei confronti degli acquirenti in ordine ad eventuali restrizioni all'esportazione dei lotti aggiudicati. L'aggiudicatario non potrà, in caso di esercizio del diritto di prelazione da parte dello Stato, pretendere da Pandolfini CASA D'ASTE S.r.l. o dal Venditore alcun rimborso od indennizzo.
12. Il Decreto Legislativo del 22 gennaio 2004 disciplina l'esportazione dei Beni Culturali al di fuori del territorio della Repubblica Italiana, mentre l'esportazione al di fuori della Comunità Europea è altresì assoggettata alla disciplina prevista dal Regolamento CEE n. 3911/92 del 9 dicembre 1992, come modificato dal Regolamento CEE n.2469/96 del 16 dicembre 1996 e dal Regolamento CEE n. 974/01 del 14 maggio 2001. Pandolfini CASA D'ASTE S.r.l. non risponde del rilascio dei relativi permessi previsti né può garantirne il rilascio. La mancata concessione delle suddette autorizzazioni non possono giustificare l'annullamento dell'acquisto né il mancato pagamento. Si ricorda che i reperti archeologici di provenienza italiana non possono essere esportati.
13. Le seguenti forme di pagamento potranno facilitare l'immediato ritiro di quanto acquistato:
 - a) contanti fino a 2.999 euro;
 - b) assegno circolare soggetto a preventiva verifica con l'istituto di emissione;
 - c) assegno bancario di conto corrente previo accordo con la direzione amministrativa della Pandolfini CASA D'ASTE S.r.l.;
 - d) bonifico bancario intestato a Pandolfini Casa d'Aste
MONTE DEI PASCHI DI SIENA Via Sassetti, 4 - FIRENZE
IBAN IT 25 D 01030 02827 000006496795 - Swift BIC PASCITM1W40
14. Il presente regolamento viene accettato automaticamente da quanti concorrono alla vendita all'asta. Per tutte le contestazioni è stabilita la competenza del Foro di Firenze.
15. I lotti contrassegnati con (*) sono stati affidati da soggetti I.V.A. e pertanto assoggettati ad I.V.A. come segue: 22% sul corrispettivo netto d'asta e 22% sul prezzo di aggiudicazione.
16. I lotti contrassegnati con (λ) s'intendono corredati da attestato di libera di circolazione o attestato di avvenuta spedizione o importazione.
17. I lotti contrassegnati con ● sono assoggettati al diritto di seguito.

COME PARTECIPARE ALL'ASTA

Le aste sono aperte al pubblico e senza alcun obbligo di acquisto. I lotti sono solitamente venduti in ordine numerico progressivo come riportati in catalogo. Il ritmo di vendita è indicativamente di 90 - 100 lotti l'ora ma può variare a seconda della natura degli oggetti.

Offerte scritte e telefoniche

Nel caso non sia possibile presenziare all'asta, Pandolfini CASA D'ASTE potrà concorrere per Vostro conto all'acquisto dei lotti.

Per accedere a questo servizio, del tutto gratuito, dovrete inoltrare l'apposito modulo che troverete in fondo al catalogo o presso i ns. uffici con allegato la fotocopia di un documento d'identità. I lotti saranno eventualmente acquistati al minor prezzo reso possibile dalle altre offerte in sala.

In caso di offerte dello stesso importo sullo stesso lotto, avrà precedenza quella ricevuta per prima. Pandolfini CASA D'ASTE S.r.l. offre inoltre ai propri clienti la possibilità di essere contattati telefonicamente durante l'asta per concorrere all'acquisto dei lotti proposti.

Sarà sufficiente inoltrare richiesta scritta che dovrà pervenire entro le ore 12:00 del giorno di vendita. Detto servizio sarà garantito nei limiti della disposizione delle linee al momento ed in ordine di ricevimento delle richieste.

Per quanto detto si consiglia di segnalare comunque un'offerta che ci consentirà di agire per Vostro conto esclusivamente nel caso in cui fosse impossibile contattarvi.

Rilanci

Il prezzo di partenza è solitamente inferiore alla stima indicata in catalogo ed i rilanci sono indicativamente pari al 10% dell'ultima battuta.

In ogni caso il Banditore potrà variare i rilanci nel corso dell'asta.

Ritiro lotti

I lotti pagati nei tempi e modi sopra riportati dovranno, salvo accordi contrari, essere immediatamente ritirati.

Su precise indicazioni scritte da parte dell'acquirente Pandolfini CASA D'ASTE S.r.l. potrà, a spese e rischio dello stesso, curare i servizi d'imballaggio e trasporto.

Per altre informazioni si rimanda alle Condizioni Generali di Vendita.

Pagamenti

Il pagamento dei lotti dovrà essere effettuato, in €, entro il giorno successivo alla vendita, con una delle seguenti forme:

- contanti fino a 2.999 euro
- assegno circolare non trasferibile o assegno bancario previo accordo con la Direzione amministrativa.
intestato a:
Pandolfini CASA D'ASTE S.r.l.
- bonifico bancario presso:
BANCA MONTE DEI PASCHI DI SIENA
Via Sassetti, 4 - FIRENZE
IBAN IT 25 D 01030 02827 000006496795
intestato a Pandolfini Casa d'Aste
Swift BIC PASCITM1W40

Pandolfini CASA D'ASTE S.r.l. agisce per conto dei venditori in virtù di un mandato con rappresentanza e pertanto non si sostituisce ai terzi nei rapporti contabili.

I lotti venduti da Soggetti I.V.A. saranno fatturati da quest'ultimi agli acquirenti.

La ns. fattura, pur riportando per quietanza gli importi relativi ad aggiudicazione ed I.V.A., è costituita unicamente dalla parte appositamente evidenziata.

ACQUISTARE DA PANDOLFINI

Le stime in catalogo sono espresse in Euro (€).

Dette valutazioni, puramente indicative, si basano sui prezzo medio di mercato di opere comparabili, nonché sullo stato di conservazione e sulle qualità dell'oggetto stesso.

I cataloghi Pandolfini includono riferimenti alle condizioni delle opere solo nelle descrizioni di opere multiple (quali stampe, libri, vini e monete).

Si prega di contattare l'esperto del dipartimento per richiedere un condition report di un lotto particolare. I lotti venduti nelle nostre aste saranno raramente, per natura, in un perfetto stato di conservazione, ma potrebbero presentare, a causa della loro natura e della loro antichità, segni di usura, danni, altre imperfezioni, restauri o riparazioni. Qualsiasi riferimento alle condizioni dell'opera nella scheda di catalogo non equivale a una completa descrizione dello stato di conservazione. I condition report sono solitamente disponibili su richiesta e completano la scheda di catalogo. Nella descrizione dei lotti, il nostro personale valuta lo stato di conservazione in conformità alla stima dell'oggetto e alla natura dell'asta in cui è inserito. Qualsiasi affermazione sulla natura fisica del lotto e sulle sue condizioni nel catalogo, nel condition report o altrove è fatta con onestà e attenzione. Tuttavia il personale di Pandolfini non ha la formazione professionale del restauratore e ne consegue che ciascuna affermazione non potrà essere esaustiva. Consigliamo sempre la visione diretta dell'opera e, nel caso di lotti di particolare valore, di avvalersi del parere di un restauratore o di un consulente di fiducia prima di effettuare un'offerta.

Ogni asserzione relativa all'autore, attribuzione dell'opera, data, origine, provenienza e condizioni costituisce un'opinione e non un dato di fatto.

Si precisano di seguito per le attribuzioni:

1. ANDREA DEL SARTO: a nostro parere opera dell'artista.
2. ATTRIBUITO AD ANDREA DEL SARTO: è nostra opinione che l'opera sia stata eseguita dall'artista, ma con un certo grado d'incertezza.
3. BOTTEGA DI ANDREA DEL SARTO: opera eseguita da mano sconosciuta ma nell'ambito della bottega dell'artista, realizzata o meno sotto la direzione dello stesso.
4. CERCHIA DI ANDREA DEL SARTO: a ns. parere opera eseguita da soggetto non identificato, con connotati associabili al suddetto artista. E' possibile che si tratti di un allievo.
5. STILE DI ...; SEGUACE DI ...; opera di un pittore che lavora seguendo lo stile dell'artista; può trattarsi di un allievo come di altro artista contemporaneo o quasi.
6. MANIERA DI ANDREA DEL SARTO: opera eseguita nello stile dell'artista ma in epoca successiva.
7. DA ANDREA DEL SARTO: copia di un dipinto conosciuto dell'artista.
8. IN STILE ...: opera eseguita nello stile indicato ma di epoca successiva.
9. I termini firmato e/o datato e/o siglato, significano che quanto riportato è di mano dell'artista.
10. Il termine recante firma e/o data significa che, a ns. parere, quanto sopra sembra aggiunto successivamente o da altra mano.
11. Le dimensioni dei dipinti indicano prima l'altezza e poi la base e sono espresse in cm. Le dimensioni delle opere su carta sono invece espresse in mm.
12. I lotti contrassegnati con (λ) s'intendono corredati da attestato di libera di circolazione o attestato di temporanea importazione artistica in Italia.
13. Il peso degli oggetti in argento è calcolato al netto delle parti in metallo, vetro e cristallo. Per gli argenti con basi appesantite il peso non è riportato.
14. I lotti contrassegnati con ● sono assoggettati al diritto di seguito.

CORRISPETTIVO D'ASTA E I.V.A.

Corrispettivo d'asta

L'acquirente corrisponderà un corrispettivo d'asta calcolato sul prezzo di aggiudicazione di ogni lotto come segue:

20,49% sui primi € 100.000 e 18,03% sulla cifra eccedente € 100.000.

A tale corrispettivo dovrà essere aggiunta l'I.V.A. del 22% oltre a quella eventualmente dovuta sull'aggiudicazione (vedere di seguito paragrafo Imposta Valore Aggiunto).

Imposta Valore Aggiunto

L'I.V.A. dovuta dall'acquirente è pari al: 22% sul corrispettivo netto d'asta. Pertanto il prezzo finale sarà costituito dalla somma dell'aggiudicazione e di una percentuale complessiva del 25 % sui primi €100.000 e del 22% sulla cifra eccedente.

Lotti contrassegnati in catalogo

I lotti contrassegnati con (*) sono stati affidati da soggetti I.V.A. e pertanto assoggettati ad I.V.A. come segue:

22% sul corrispettivo netto d'asta e
22% sul prezzo di aggiudicazione.

In questo caso sul prezzo di aggiudicazione verrà calcolata una percentuale del 47% sui primi € 100.000 e del 44% sulla cifra eccedente.

ACQUISTARE DA PANDOLFINI

Diritto di seguito

Il decreto Legislativo n. 118 del 13 febbraio 2006 ha introdotto il diritto degli autori di opere e di manoscritti, e dei loro eredi, ad un compenso sul prezzo di ogni vendita, successiva alla prima, dell'opera originale, il c.d. "diritto di seguito".

Detto compenso è dovuto nel caso il prezzo di vendita non sia inferiore ad € 3.000 ed è così determinato

- a) 4% fino a € 50.000;
- b) 3% per la parte del prezzo di vendita compresa tra € 50.000,01 ed € 200.000;
- c) 1% per la parte del prezzo di vendita compresa tra € 200.000,01 ed € 350.000;
- d) 0,5% per la parte del prezzo di vendita compresa tra € 350.000,01 ed € 500.000;
- e) 0,25% per la parte del prezzo di vendita superiore ad € 500.000.

Pandolfini Casa d'Aste è tenuta a versare il "diritto di seguito" per conto dei venditori alla Società italiana degli autori ed editori (SIAE).

Nel caso il lotto sia soggetto al c.d. "diritto di seguito" ai sensi dell'art. 144 della legge 633/41, l'aggiudicatario s'impegna a corrispondere, oltre all'aggiudicazione, alle commissioni d'asta ed alle altre spese eventualmente gravanti, anche l'importo che spetterebbe al Venditore pagare ai sensi dell'art. 152 L. 633/41, che Pandolfini s'impegna a versare al soggetto incaricato delle riscossione.

VENDERE DA PANDOLFINI

Valutazioni

Presso gli uffici di Pandolfini CASA D'ASTE S.r.l. è possibile, su appuntamento, ottenere una valutazione gratuita dei Vostri oggetti.

In alternativa, potrete inviare una fotografia corredata di tutte le informazioni utili alla valutazione, in base alla quale i ns. esperti potranno fornire un valore di stima indicativo.

Mandato per la vendita

Qualora decidiate di affidare gli oggetti per la vendita, il personale Pandolfini Vi assisterà in tutte le procedure.

Alla consegna degli oggetti Vi verrà rilasciato un documento (mandato a vendere) contenente la lista degli oggetti, i prezzi di riserva, la commissione e gli eventuali costi per assicurazione, foto e trasporto.

Dovranno essere forniti un documento d'identità ed il codice fiscale per l'annotazione sui registri di P.S. conservati presso gli uffici Pandolfini.

Il mandato a vendere è con rappresentanza e pertanto Pandolfini CASA D'ASTE S.r.l. non si sostituisce al mandante nei rapporti con i terzi. I soggetti obbligati all'emissione di fattura riceveranno, unitamente al rendiconto, elenco dei nominativi degli acquirenti per procedere alla fatturazione.

Riserva

Il prezzo di riserva è l'importo minimo (al lordo delle commissioni) al quale l'oggetto affidato può essere venduto.

Detto importo è strettamente riservato e sarà tutelato dal Banditore in sede d'asta.

Qualora detto prezzo non venga raggiunto, il lotto risulterà invenduto.

Liquidazione del ricavato

Trascorsi circa 35 giorni dalla data dell'asta, e comunque una volta ultimate le operazioni d'incasso, provvederemo alla liquidazione, dietro emissione di una fattura contenente in dettaglio le commissioni e le altre spese addebitate.

Commissioni

Sui lotti venduti Pandolfini CASA D'ASTE S.r.l. applicherà una commissione del 13% (oltre ad I.V.A.) mediante detrazione dal ricavato.

CONDITIONS OF SALE

1. Pandolfini CASA D'ASTE S.r.l. is entrusted with objects to be sold in the name and on behalf of the consignors, as stated in the deeds registered in the V.A.T. Office of Florence. The effects of this sale involve only the Seller and the Purchaser, without any liability on the part of Pandolfini CASA D'ASTE S.r.l. other than that relating to the mandate received.
2. The purchaser will pay for each lot an auction fee including V.A.T., equivalent to 25% on the first €100.000 and to 22% for any exceeding amount.
3. The objects will be sold to the highest bidder. The transfer of a sold lot to a third party will not be accepted. Pandolfini CASA D'ASTE S.r.l. will hold the successful bidder solely responsible for the payment. Notification of the participation at the auction in the name and on behalf of a third party is therefore required in advance.
4. The estimates in the catalogue are purely indicative and are expressed in euros. The descriptions of the lots are to be considered no more than an opinion and are purely indicative, and do not therefore entail any liability on the part of Pandolfini CASA D'ASTE S.r.l. Any complaints should be sent in writing within 10 days, and if considered valid, will entail solely the reimbursement of the amount paid without any further claim.
5. The auction will be preceded by an exhibition, during which the specialist in charge of the sale will be available for any enquiries; the object of the exhibition is to allow the prospective bidder to inspect the condition and the quality of the objects, as well as clarifying any possible errors or inaccuracies in the catalogue. All the objects are "sold as seen".
6. Pandolfini CASA D'ASTE S.r.l. may accept absentee and telephone bids for the objects on sale on behalf of persons who are unable to attend the auction. The lots will still be purchased at the best price, in compliance with other bids for the same lots and with the registered reserves. Though operating with extreme care, Pandolfini CASA D'ASTE S.r.l. cannot be held responsible for any possible mistakes in managing absentee or telephone bids. We advise the bidder to carefully check the numbers of the lots, the descriptions and the bids indicated when filling in the relevant form. We cannot accept absentee bids of an unlimited amount. The request of telephone bidding will be accepted only if submitted in writing before the sale. In case of two identical absentee bids for the same lot, priority will be given to the first one received.
7. During the auction the Auctioneer is entitled to combine or to separate the lots.
8. The lots are sold by the Auctioneer; in case of dispute, the contested lot will be re-offered in the same auction starting from the last bid received. A bid placed in the salesroom will always prevail over an absentee bid, as in n. 6.
9. Pandolfini CASA D'ASTE S.r.l. may immediately request the payment of the final price, including the buyer's premium; it is due to be paid however no later than 12 p.m. of the day following the auction.
10. Purchased and paid for lots must be collected immediately. Failing this, Pandolfini CASA D'ASTE S.r.l.'s will be entitled to storage charges, and will be exempt from any liability for storage or possible damage to sold objects. The weekly storage fee will amount to €26.00.
11. Purchasers must observe all legislative measures and regulations currently in force regarding notified objects, with reference to Law n. 1089 dated 1st June 1939. The exportation of objects is determined by the aforementioned regulation and by the customs and taxation laws in force. Pandolfini CASA D'ASTE S.r.l. refuses any responsibility towards purchasers regarding exportation restrictions on the purchased lots. Should the State exercise the right of pre-emption, no refund or compensation will be due either to the purchaser on the part of Pandolfini CASA D'ASTE S.r.l. or to the Seller.
12. The Legislative Decree dated 22nd January 2004 regulates the exportation of objects of cultural interest outside Italy, while exportation outside the European Community is regulated by the EEC Regulation n. 3911/92 dated 9th December 1992, as modified by the EEC Regulation n. 2469/96 dated 16th December 1996 and by the EEC Regulation n. 974/01 dated 14th May 2001. Pandolfini CASA D'ASTE S.r.l. shall not be considered responsible for, and cannot guarantee, the issuing of relevant permits. Should these permits not be granted, Pandolfini CASA D'ASTE S.r.l. cannot accept the cancellation of the purchase or the refusal to pay.
13. The following payment methods will facilitate the immediate collection of the purchased lot:
 - a) cash up to € 2.999;
 - b) bank draft subjected to previous verification at the bank which issued it;
 - c) personal cheque by previous agreement with the administrative office of Pandolfini CASA D'ASTE S.r.l.;
 - d) bank transfer:
MONTE DEI PASCHI DI SIENA Via Sassetti, 4 - FIRENZE
IBAN IT 25 D 01030 02827 000006496795 - Swift BIC PASCITM1W40
14. Those participating in the sale will be automatically bound by these Terms and Conditions. The Court of Florence has jurisdiction over possible complaints.
15. Lots with the symbol (*) have been entrusted by Consignors subject to V.A.T. and are therefore subject to V.A.T. as follows: 22% payable on the hammer price and 22% on the final price.
16. For lots with the symbol (λ), an export licence or a temporary importation licence is available.
17. Lots with the symbol ● are subjected to the "resale right".

AUCTIONS

Auctions are open to the public without any obligation to bid. The lots are usually sold in numerical order as listed in the catalogue. Approximately 90-100 lots are sold per hour, but this figure can vary depending on the nature of the objects.

Absentee bids and telephone bids

If it's not possible for the bidder to attend the auction in person, Pandolfini CASA D'ASTE S.r.l. will execute the bid on your behalf.

To have access to this free service you will need to send us a photocopy of some form of ID and the relevant form that you will find at the end of the catalogue or in our offices. The lots will be purchased at the best possible price depending on the other bids in the salesroom.

In the event of bids of equal amount, the first one to be placed will have the priority. Pandolfini CASA D'ASTE S.r.l. offers its clients the possibility to be contacted by telephone during the auction to participate in the sale. You will need to send a written request before 12 p.m. of the day of the sale. This service is guaranteed depending on the lines available at the time, and according to the order of arrival of the requests.

We therefore advise clients to place a bid that will allow us to execute it on their behalf only when it is not possible to contact them.

Bids

The starting price is usually lower than the estimate stated in the catalogue, and each raising will be approximately 10% of the previous bid.

The raising of the bid during the auction is, in any case at the sole discretion of the auctioneer.

Collection of lots

The lots paid for following the aforementioned procedures must be collected immediately, unless other agreements have been taken with the auction house.

Pandolfini CASA D'ASTE S.r.l. may, following the precise, written indications of the Purchaser, attend to the packing and shipping of the lots at the Purchaser's risk and expense.

For any other information please see General Conditions of Sale.

Payment

The payment of the lots is due, in EUR, the day following the sale, in any of the following ways:

- cash up to € 2.999
- non-transferable bank draft or personal cheque with prior consent from the administrative office, made payable to:
Pandolfini CASA D'ASTE S.r.l.
- bank transfer to: BANCA MONTE DEI PASCHI
DI SIENA Filiale 1874 Sede di Firenze:
Via del Corso, 6 Codice
IBAN: IT 25 D 01030 02827 000006496795,
Swift BIC - PASCITM1W40

Pandolfini CASA D'ASTE S.r.l. acts on behalf of the Consignor on the basis of a mandate, and does not substitute third parties regarding payments. For lots sold by V.A.T. payers, an invoice will be issued to the purchaser by the seller. Our invoice, though you will find reported the hammer price and the V.A.T., is only made up of the amount highlighted.

BUYING AT PANDOLFINI

The estimates in the catalogue are expressed in Euros (€). These estimates are purely indicative and are based on the mean price of comparable pieces on the market, on the condition and on the characteristics of the object itself.

The catalogues of Pandolfini include information on the condition of the objects only when describing multiple lots (such as prints, books, coins and bottles of wine). Please request a condition report of the lot you are interested in from the specialist in charge.

Lots sold in our auctions will rarely be in perfect condition and may show, due to their nature and age, signs of wear, damage, restoration or repair and other imperfections. Any reference to the condition of the object in the catalogue is not equivalent to a complete description of its condition. Condition reports are usually available on request and complete the catalogue entries. In the description of the lots, our staff judges the condition of the object in accordance with its estimate and the kind of auction in which it has been included. Any statement in the catalogue, in the condition report or elsewhere, regarding the physical nature of the lot and its condition, is given honestly and scrupulously. The staff of Pandolfini however does not have the professional training of a restorer: any statement therefore should not be considered exhaustive. Potential purchasers are always advised to inspect the object in person and, in the case of lots of particular value, to ask the opinion of a restorer or of a trusted consultant before placing a bid.

Any statement regarding the author, the attribution of the work, dating, origin, provenance and condition is to be considered a simple opinion and not an actual fact.

As concerning attributions, please note that:

1. ANDREA DEL SARTO: in our opinion a work by the artist.
2. ATTRIBUTED TO ANDREA DEL SARTO: in our opinion the work was executed by the artist, but with a degree of uncertainty.
3. ANDREA DEL SARTO'S WORKSHOP: work executed by an unknown artist in the workshop of the artist, whether or not under his direction.
4. ANDREA DEL SARTO'S CIRCLE: in our opinion a work executed by an unidentifiable artist, with characteristics referable to the aforementioned artist. He may be a pupil.
5. STYLE OF...; FOLLOWER OF...; a work by a painter who adheres to the style of the artist: he could be a pupil or another contemporary, or almost contemporary, artist.
6. MANNER OF ANDREA DEL SARTO: work executed imitating the style of the artist, but at a later date.
7. FROM ANDREA DEL SARTO: copy from a painting known to be by the artist.
8. IN THE STYLE OF...: work executed in the style specified, but from a later date.
9. The terms signed and/or dated and/or initialled means that it was done by the artist himself.
10. The term bearing the signature and/or date means that, in our opinion, the writing was added at a later date or by a different hand.
11. In the measurements of the paintings, expressed in cm, height comes before base. The size of works on paper is instead expressed in mm.
12. For lots with the symbol (λ), an export licence or a temporary importation licence is available.
13. The weight of silver objects is a net weight, excluding metal, glass and crystal parts. The weight of silver objects with a weighted base will not be indicated.
14. Lots with the symbol ● are subjected to the "resale right".

BUYER'S PREMIUM AND V.A.T.

Buyer's premium

The purchaser will pay a buyer's premium that is added to the hammer price of every lot and calculated as follows: 20.49% on the first €100.000 and 18.03% on any amount exceeding €100.000. These rates do not include the 22% V.A.T. in addition also to the V.A.T. that may be due on the hammer price (see the following paragraph Value Added Tax).

Value Added Tax

The purchaser will pay 22%VAT on the buyer's premium. The final price is therefore composed of the hammer price plus a total of 25% on the first €100.000 and 22% on any amount exceeding €100.000.

Lots with symbol

Lots with the symbol (*) have been entrusted by Consignors subject to V.A.T. and are therefore subject to V.A.T. as follows:

22% on the hammer price and 22% on the final price.

In this case the percentage will be 47% on the first €100.000 and 44% on any amount exceeding €100.000.

BUYING AT PANDOLFINI

Resale right

The Legislative Decree n. 118 dated 13th February 2006 introduced the right for authors of works of art and manuscripts, and for their heirs, to receive a remuneration from the price of any sale after the first, of the original work: this is the so-called "resale right".

This payment is due for selling prices over €3.000 and is determined as follows:

- a) 4 % up to € 50.000;
- b) 3 % for the portion of the selling price between € 50.000,01 and € 200.000;
- c) 1 % for the portion of the selling price between € 200.000,01 and € 350.000;
- d) 0,5 % for the portion of the selling price between € 350.000,01 and € 500.000;
- e) 0,25 % for the portion of the selling price exceeding € 500.000.

Pandolfini CASA D'ASTE S.r.l. is liable to pay the "resale right" on the sellers' behalf to the Società Italiana degli Autori ed Editori (SIAE).

Should the lot be subjected to the "resale right" in accordance with the art. 144 of the law 633/41, the purchaser will pay, in addition to the hammer price, to the commission and to other possible expenses, the amount that would be due to the Seller in accordance with the art. 152 of the law 633/41, that Pandolfini will pay to the subject authorized to collect it.

SELLING THROUGH PANDOLFINI

Evaluations

You can ask for a free evaluation of your objects by fixing an appointment at the headquarters of Pandolfini CASA D'ASTE S.r.l. Alternatively, you may send us a photograph of the objects and any information which could be useful: our specialists will then express an indicative evaluation.

Mandate of sale

If you should decide to entrust your objects to us, the Pandolfini staff will assist you through the entire process. Upon delivery of the objects you will receive a document (mandate of sale) which includes a list of the objects, the reserves, our commission and possible costs for insurance, photographs and shipping. We will need some form of ID and your date and place of birth for the registration in the P.S. registers in the offices of Pandolfini. The mandate of sale is a mandate of representation: therefore Pandolfini CASA D'ASTE S.r.l. cannot substitute the seller in his relations with third parties. Sellers who have to issue invoices will receive, with our invoice, the list of the purchasers in order to proceed with the invoicing.

Reserve

The reserve is the minimum amount (commission included) at which an object can be sold. This sum is strictly confidential and the auctioneer will ensure it remains so it during the auction. If the reserve is not reached, the lot will remain unsold.

Payment

You will receive payment within 35 working days from the day of the sale, provided the payment on behalf of the purchaser is complete, with the issue of a detailed invoice reporting commissions and any other charges applicable.

Commission

Pandolfini CASA D'ASTE S.r.l. will apply a 13% (plus V.A.T.) commission which will be deducted from the hammer price.

Cognome | Surname _____

Nome | Name _____

Ragione Sociale | Company Name _____

@EMAIL _____

Indirizzo | Address _____

Città | City _____

C.A.P. | Zip Code _____

Telefono Ab. | Phone _____

Fax _____

Cell. | Mobile _____

Cod. Fisc o Partita IVA | VAT _____

PAGAMENTO | PAYMENT

Assegno intestato a Pandolfini Casa d'Aste | Check to Pandolfini Casa d'Aste

Bonifico Bancario | Bank transfer to
Banca Monte dei Paschi di Siena
IBAN: IT25D0103002827000006496795 - BIC/SWIFT: PASC IT M1W40

VISA MASTERCARD

CARTA # | CARD # _____

Security Code _____

Data scadenza | Expiration Date _____

Firma | Signature _____

NUOVO | NEW RINNOVO | RENEWAL

**SEGNARE LE CATEGORIE DI INTERESSE
PLEASE CHECK THE CATEGORIES OF INTEREST**

ARREDI E MOBILI ANTICHI,
OGGETTI D'ARTE, PORCELLANE E MAIOLICHE € 120
FURNITURE, WORKS OF ART,
PORCELAIN AND MAIOLICA
3 Cataloghi | Catalogues

DIPINTI E SCULTURE DEL SEC XIX € 120
19TH CENTURY PAINTINGS AND SCULPTURES
3 Cataloghi | Catalogues

DIPINTI E SCULTURE ANTICHE € 120
OLD MASTER PAINTINGS AND SCULPTURES
3 Cataloghi | Catalogues

ARTE ORIENTALE | ASIAN ART € 80
2 Cataloghi | Catalogues

ARCHEOLOGIA | ANTIQUITIES € 50
2 Cataloghi | Catalogues

ARGENTI | SILVER € 120
MONETE E MEDAGLIE | COINS AND MEDALS
GIOIELLI E OROLOGI | JEWELRY AND WATCHES
3 Cataloghi | Catalogues

STAMPE E DISEGNI | PRINTS AND DRAWINGS € 60
LIBRI E MANOSCRITTI | BOOKS AND MANUSCRIPTS
2 Cataloghi | Catalogues

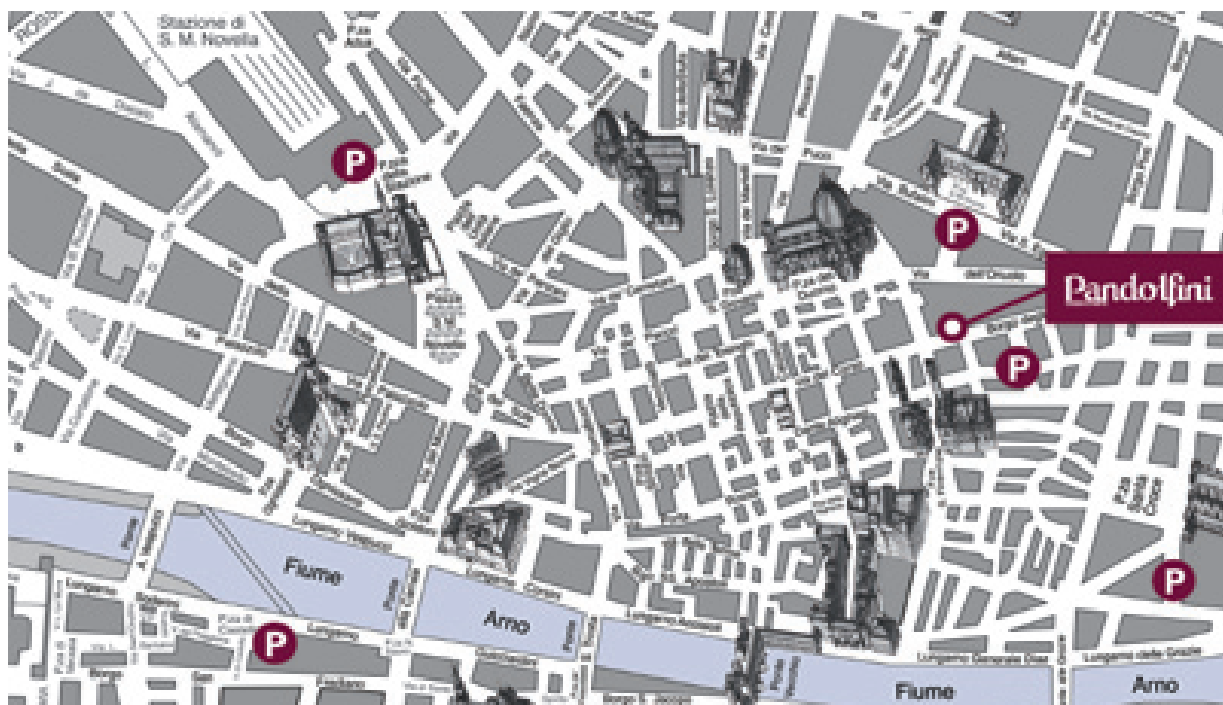
VINI | WINES € 80
3 Cataloghi | Catalogues

ARTE MODERNA E CONTEMPORANEA € 120
ARTI DECORATIVE DEL SEC XX E DESIGN
MODERN AND CONTEMPORARY ART
20TH CENTURY DECORATIVE ARTS AND DESIGN
6 Cataloghi | Catalogues

TOTALE | TOTAL €

RISPEDIRE ALL'UFFICIO ABBONAMENTI - PLEASE SEND THIS FORM BACK TO THE SUBSCRIPTION OFFICE

PANDOLFINI CASA D'ASTE Palazzo Ramirez Montalvo | Borgo degli Albizi, 26 | 50122 Firenze | Tel. +39 055 2340888-9 | Fax +39 055 244343 | info@pandolfini.it



PROSSIME ASTE

MAGGIO FIRENZE

ARGENTI ITALIANI ED EUROPEI

29 MAGGIO

GIOIELLI E OROLOGI DA POLSO E DA TASCA

30 MAGGIO

MONETE E MEDAGLIE DA COLLEZIONE DAL MEDIOEVO AL XX SECOLO

31 MAGGIO - 1 GIUGNO

GIUGNO MILANO

ARTE MODERNA E CONTEMPORANEA

12 GIUGNO

GIUGNO FIRENZE

ARTE ORIENTALE

19 GIUGNO

STAMPE E DISEGNI DAL XVI AL XX SECOLO

20 GIUGNO

LIBRI, MANOSCRITTI E AUTOGRAFI

20 GIUGNO

REPERTI ARCHEOLOGICI

21 GIUGNO

Impaginazione:

Daniele Rettori - Firenze

Stampa:

Conti Tipocolor S.p.A. - Settimello, Calenzano (FI)

Fotografie:

IndustrialFoto - Osmannoro (FI)

Francesco Girotto - Carbonera (TV)



ART ASSICURAZIONI

L'arte di assicurare l'arte

Agenzia CATANI GAGLIANI

Firenze

Tel. 055.2342717



GARAGE DEL BARGELLO

Via Ghibellina, 170/r

50122 Firenze

Tel. 055 238 1857



ASSOCIAZIONE NAZIONALE CASE D'ASTE

BLINDARTE CASA D'ASTE

Via Caio Duilio 10 – 80125 Napoli
tel. 081 2395261 - fax 081 5935042
e-mail: info@blindarte.com
blindarte.com

ASTE BOLAFFI

via Cavour 17/F – 10123 Torino
tel. 011 0199101 - fax 011 5620456
e-mail: info@astebolaffi.it
astebolaffi.it

CAMBI CASA D'ASTE

Castello Mackenzie – Mura di S. Bartolomeo
16 – 16122 Genova
tel. 010 8395029 - fax 010 879482
e-mail: info@cambiaste.com
cambiaste.com

CAPITOLIUM ART

via Carlo Cattaneo 55 – 25121 Brescia
tel. 030 2072256 - fax 030 2054269
e-mail: info@capitoliumart.it
capitoliumart.it

EURANTICO

S.P. Sant'Eutizio 18 – 01039 Vignanello VT
tel. 0761 755675 - fax 0761 755676
e-mail: info@eurantico.com
eurantico.com

FARSETTIARTE

viale della Repubblica (area Museo Pecci)
59100 Prato
tel. 0574 572400 - fax 0574 574132
e-mail: info@farsettiarte.it
farsettiarte.it

FIDESARTE ITALIA S.R.L.

via Padre Giuliani 7 (angolo via Einaudi)
30174 Mestre VE
tel. 041 950354 – fax 041 950539
e-mail: info@fidesarte.com
fidesarte.com

INTERNATIONAL ART SALE S.R.L.

Via G. Puccini 3 – 20121 Milano
tel. 02 40042385 - fax 02 36748551
e-mail: info@internationalartsale.it
internationalartsale.it

MAISON BIBELOT CASA D'ASTE

corso Italia 6 – 50123 Firenze
tel. 055 295089 - fax 055 295139
e-mail: segreteria@maisonbibelot.com
maisonbibelot.com

STUDIO D'ARTE MARTINI

Borgo Pietro Wuhrer 125 – 25123 Brescia
tel. 030 2425709 - fax 030 2475196
e-mail: info@martiniarte.it
martiniarte.it

MEETING ART CASA D'ASTE

corso Adda 7 – 13100 Vercelli
tel. 0161 2291 - fax 0161 229327-8
e-mail: info@meetingart.it
meetingart.it

PANDOLFINI CASA D'ASTE

Borgo degli Albizi 26 – 50122 Firenze
tel. 055 2340888-9 - fax 055 244343
e-mail: info@pandolfini.it
pandolfini.com

POLESCHI CASA D'ASTE

Via Sant'Agnese 18 – 20123 Milano
tel. 02 89459708 - fax 02 86913367
e-mail: info@poleschicasadaste.com
poleschicasadaste.com

PORRO & C. ART CONSULTING

Via Olona 2 – 20123 Milano
tel. 02 72094708 - fax 02 862440
e-mail: info@porroartconsulting.it
porroartconsulting.it

SANT'AGOSTINO

corso Tassoni 56 – 10144 Torino
tel. 011 4377770 - fax 011 4377577
e-mail: info@santagostinoaste.it
santagostinoaste.it

VON MORENBERG CASA D'ASTE

Via San Marco 3 – 38122 Trento
tel. 0461 263555 - fax 0461 263532
e-mail: info@vonmorenberg.com
vonmorenberg.com

A.N.C.A. Associazione Nazionale delle Case d'Aste

REGOLAMENTO

Articolo 1

I soci si impegnano a garantire serietà, competenza e trasparenza sia a chi affida loro le opere d'arte, sia a chi le acquista.

Articolo 2

Al momento dell'accettazione di opere d'arte da inserire in asta i soci si impegnano a compiere tutte le ricerche e gli studi necessari, per una corretta comprensione e valutazione di queste opere.

Articolo 3

I soci si impegnano a comunicare ai mandanti con la massima chiarezza le condizioni di vendita, in particolare l'importo complessivo delle commissioni e tutte le spese a cui potrebbero andare incontro.

Articolo 4

I soci si impegnano a curare con la massima precisione

i cataloghi di vendita, corredando i lotti proposti con schede complete e, per i lotti più importanti, con riproduzioni fedeli.

I soci si impegnano a pubblicare le proprie condizioni di vendita su tutti i cataloghi.

Articolo 5

I soci si impegnano a comunicare ai possibili acquirenti tutte le informazioni necessarie per meglio giudicare e valutare il loro eventuale acquisto e si impegnano a fornire loro tutta l'assistenza possibile dopo l'acquisto.

I soci rilasciano, a richiesta dell'acquirente, un certificato su fotografia dei lotti acquistati.

I soci si impegnano affinché i dati contenuti nella fattura corrispondano esattamente a quanto indicato nel catalogo di vendita, salvo correggere gli eventuali refusi o errori del catalogo stesso.

I soci si impegnano a rendere pubblici i listini delle aggiudicazioni.

Articolo 6

I soci si impegnano alla collaborazione con le istituzioni pubbliche per la conservazione del patrimonio culturale italiano e per la tutela da furti e falsificazioni.

Articolo 7

I soci si impegnano ad una concorrenza leale, nel pieno rispetto delle leggi e dell'etica professionale.

Ciascun socio, pur operando nel proprio interesse personale e secondo i propri metodi di lavoro si impegna a salvaguardare gli interessi generali della categoria e a difenderne l'onore e la rispettabilità.

Articolo 8

La violazione di quanto stabilito dal presente regolamento comporterà per i soci l'applicazione delle sanzioni di cui all'art. 20 dello Statuto ANCA

Pandolfini

CASA D'ASTE

dal 1924



L'asta di argenti proporrà interessanti opere provenienti da varie collezioni italiane che ben creano un excursus di questa nobile arte. Fra gli oggetti più interessanti il rinfrescatoio per bicchieri londinese del 1706 realizzata da *Isaac Dighton* e la coppia di cartagloria create da *Anzolo Scarabello* a Padova intorno al 1760.

Molto interessante saranno i nuclei di caffettiere, fra tutte quella realizzata dall'argentiere *Luchoire* a Parigi nel 1805 circa, e zuccheriere provenienti da varie manufatture europee.

ASTA 29 MAGGIO 2017 ARGENTI ITALIANI E EUROPEI

CAPO DIPARTIMENTO
Roberto Dabbene
argenti@pandolfini.it

**ELEGANTE CAFFETTIERA, PARIGI, 1805 CIRCA,
ARGENTIERE FRANCOIS JOSEPH LUCHAIRE**
di forma ovoidale, la parte anteriore è decorata da uno stemma nobiliare tra animali alati rampanti e corredato da cartiglio iscritto NEC PLUS NEC MINUS, alt. cm 32,5, g 1230

ASTA LIVE SU PANDOLFINI.COM

Pandolfini

CASA D'ASTE dal 1924



Per la vendita di maggio il Dipartimento Gioielli presenta una selezione che spazia dalle produzioni di oreficeria dell'Ottocento e Novecento, con una particolare attenzione alla produzione anni '40 fino ad arrivare ad una sezione dedicata al gioiello contemporaneo.

Molte le proposte firmate fra cui esemplari di *Bulgari*, *Van Cleef & Arpels*, *Buccellati*, *Cartier Mauboussin*, *Webb*.

Ricca anche la selezione di gioielli con perle naturali. Nel catalogo viene presentata anche una raffinata raccolta di gemelli.

ASTA 30 MAGGIO 2017 GIOIELLI

CAPO DIPARTIMENTO
Maria Ilaria Ciatti
ilaria.ciatti@pandolfini.it

ANELLO IN PLATINO E DIAMANTE

al centro un diamante di ct 5,16, colore D, purezza IF, corredo di certificato gemmologico GIA, affiancato da due diamanti taglio baguette

Pandolfini

CASA D'ASTE dal 1924



Per il catalogo di vendita di Orologi da polso e da tasca, una selezione di modelli delle più prestigiose Maison: *Rolex, Audemars Piguet, Vacheron Constantin, Breguet, Daniel Roth, Patek Philippe, Gerald Genta, Cartier*. Fra gli orologi sportivi, citiamo uno tra i modelli più ricercati, un cronografo in acciaio *Rolex Daytona*, Referenza 6239, con quadrante Paul Newman, prodotto nel 1969. Tra i modelli classici con grandi complicazioni spicca un *Breguet Tourbillon* Referenza 3450 prodotto negli anni '90. Ricordiamo inoltre una collezione di penne stilografiche.

ASTA 30 MAGGIO 2017 OROLOGI DA POLSO E DA TASCA

CAPO DIPARTIMENTO
Maria Ilaria Ciatti
ilaria.ciatti@pandolfini.it

OROLOGIO DA POLSO ROLEX COSMOGRAPH DAYTONA
ref. 6239, cassa n. 2'011'281, quadrante Paul Newman,
anno 1969, in acciaio

Pandolfini

CASA D'ASTE dal 1924



La prima asta dedicata interamente al collezionismo numismatico proporrà una selezione di circa 1.000 lotti provenienti da importanti collezioni private. Tra queste segnaliamo quella di monete e medaglie del *periodo del Granduca Leopoldo II* unica per qualità e rarità. Esempio a riguardo è la medaglia coniata in oro, opera del *Nideröst*, che rappresenta il volto del Granduca al dritto e quello della sua seconda moglie Maria Antonietta di Borbone al rovescio. Inoltre una vasta scelta di monete in oro italiane ed estere da collezione.

ASTA 31 MAGGIO - 1 GIUGNO 2017

MONETE E MEDAGLIE DA COLLEZIONE. DAL MEDIOEVO AL XX SECOLO

CAPO DIPARTIMENTO
Alessio Montagano
alessio.montagano@pandolfini.it

**LEOPOLDO II DI LORENA E MARIA ANTONIA
GRANDUCHI DI TOSCANA (1840-1853)**
medaglia commemorativa, opus Nideröst (1840-). Au gr. 84,1 mm 40 FDC.
Della massima rarità, forse unica in oro

ASTA LIVE SU PANDOLFINI.COM

Pandolfini

CASA D'ASTE dal 1924



Nella prossima asta che si terrà a Milano presso il Centro Svizzero il 12 giugno, le due ricche sessioni previste, offriranno un'efficace panoramica delle correnti e tendenze artistiche che hanno contraddistinto l'evoluzione dell'arte contemporanea italiana ed internazionale dalle avanguardie del Novecento ai giorni nostri. Un'accurata selezione di opere di maestri italiani tra cui ricordiamo: *Tano Festa, Franco Angeli, Renato Mambor, Piero Dorazio, Carla Accardi, Giulio Turcato, Giuseppe Uncini, Agostino Bonalumi.*

ASTA 12 GIUGNO 2017 ARTE MODERNA E CONTEMPORANEA

RESPONSABILE ESECUTIVO
MILANO
Gluco Cavaciuti
glauco.cavaciuti@pandolfini.it

CAPO DIPARTIMENTO
FIRENZE
Jacopo Antolini
jacopo.antolini@pandolfini.it

GIUSEPPE UNCINI
STRUTTURA SPAZIO N. 17
canna di alluminio fresato, cm 140,5x48x48
eseguito nel 1966

ASTA LIVE SU PANDOLFINI.COM

Pandolfini

CASA D'ASTE dal 1924



Il catalogo di arte orientale del 19 giugno propone una ricca e minuziosa selezione di lotti con uno sguardo agli avori di grandi dimensioni e ai coralli di varie misure. Inoltre abbiamo dato ampio respiro a una sezione di sole porcellane che annovera tra le altre una *coppia di grandi vasi bianchi e blu con riserve paesaggistiche lacustri*; una *raccolta di calligrafie cinesi* su carta dell'artista Yi Bingshou (1784-1815) acquisite a Taipei da un importante antiquario e un *grande vaso in lacca tricolore a ba-laustro* (Hu).

ASTA 19 GIUGNO 2017
ARTE ORIENTALE

CAPO DIPARTIMENTO
Thomas Zecchini
thomas.zecchini@pandolfini.it

VASO "HU" IN LACCA, CINA, DINASTIA QING,
PERIODO QIANLONG (1736-1820)
in lacca rossa di forma ovoidale finemente decorato, alt. cm 64

Pandolfini

CASA D'ASTE dal 1924



L'asta del prossimo 20 giugno, accanto alla consueta selezione di stampe e disegni dall'alta epoca ai primi del Novecento, dedica un nucleo speciale di opere appartenute a *Hugh Honour*, uno dei massimi storici dell'arte inglesi, grande studioso del Neoclassicismo e del Romanticismo: curatore della collana *Style and Civilisation*, oltre che un attento collezionista di opere su carta. Segnaliamo nella selezione generale del catalogo, i 5 volumi "Les Maîtres de l'Affiche" la più preziosa e rappresentativa rassegna dei manifesti de *La Belle Epoque*.

ASTA 20 GIUGNO 2017 STAMPE E DISEGNI DAL XVI AL XX SECOLO

CAPO DIPARTIMENTO
Antonio Berni
antonio.berni@pandolfini.it

LES MAÎTRES DE L’AFFICHE. 1895/1900
raccolta completa ed omogenea di 256 tavole litografiche
in 5 volumi in-folio (mm 403x315) nelle legature originali.
Imprimerie Chaix. Parigi



L'asta di libri, manoscritti ed autografi del 20 giugno propone una selezione raffinata di opere tra cui l'*editio princeps* del *Secretum* di Petrarca, diario pubblicato per la prima volta nel 1473 e il bel esemplare della tiratura di testa del *Cocu Magnifique* illustrato da Picasso nel 1968 con incisioni tutte firmate dall'artista. Inoltre due capolavori di Chagall: le *Ames mortes* di Gogol (1948) e le *Fables* di La Fontaine (1952), ed una copia di uno raro libro del Seicento che ha illustrazioni con parti mobili, la *Descrizione del Sacro Monte della Vernia* (1612).

ASTA 20 GIUGNO 2017 LIBRI, MANOSCRITTI E AUTOGRAFI

CAPO DIPARTIMENTO
Chiara Nicolini
chiara.nicolini@pandolfini.it

PICASSO, PABLO. LE COCU MAGNIFIQUE.
(ÉDITIONS DE L'ATELIER CROMMELYNCK, 22 MARZO 1968).
n. 28 di soli 30 esemplari di testa accompagnati da suite
con tutte le tavole firmate da Picasso

Pandolfini

CASA D'ASTE dal 1924



L'asta dei reperti archeologici del 21 Giugno 2017 proporrà ai collezionisti un interessante panorama di oggetti dall'Antico Egitto al periodo tardo Romano. In catalogo due importanti collezioni di reperti egiziani fra i quali un interessante gruppo di modellini lignei del Medio Regno (2055 a.C. ed il 1790 a.C.) raffiguranti servitori intenti nelle attività giornaliere; la cultura etrusca e greca sarà rappresentata da numerosi vasi dipinti ed infine un bel nucleo di sculture marmoree di epoca romana imperiale, fra cui una rara urnetta cineraria.

ASTA 21 GIUGNO 2017 REPerti ARCHEOLOGICI

CAPO DIPARTIMENTO
Neri Mannelli
neri.mannelli@pandolfini.it

PICCOLA URNA CINERARIA
in marmo bianco italico di forma quadrangolare con coperchio
Arte romana imperiale, I-II sec. d. C.,
cm 26x19,5x19

Pandolfini

CASA D'ASTE dal 1924

Pandolfini sarà presente alla Stazione Leopolda di Firenze per l'asta di *Vini Pregiati e da Collezione*, in occasione dell'uscita de *Le Guide de L'Espresso* in collaborazione con Pitti Immagine e con il patrocinio del Comune di Firenze. Un evento di assoluto prestigio, come il catalogo della vendita, che conterà una *ricca selezione* di vini provenienti da alcune prestigiose *cantine private italiane*.

Alle ore 14.30 del 19 ottobre si terrà l'asta che prevederà una ricca selezione dei migliori *vini italiani e francesi*.

ASTA 19 OTTOBRE 2017

VINI PREGIATI E DA COLLEZIONE DA IMPORTANTI CANTINE

CAPO DIPARTIMENTO
Francesco Tanzi
francesco.tanzi@pandolfini.it

ROMANÉE CONTI DOMAINE
DE LA ROMANÉE CONTI
Côte de Nuits, Grand Cru
1 bt - csl

ASTA LIVE SU PANDOLFINI.COM



BIENNALE
INTERNAZIONALE
DELL'ANTIQUARIATO
DI FIRENZE

LA GRANDE MOSTRA DELL'ARTE ITALIANA

BIENNALE INTERNAZIONALE DELL'ANTIQUARIATO DI FIRENZE
30[^] EDIZIONE PALAZZO CORSINI
L U N G A R N O C O R S I N I , F I R E N Z E

Dal 23 SETTEMBRE al 1° OTTOBRE 2017

info@biennaleantiquariato.it

www.biaf.it

T. +39 055282635 / 282283









PANDOLFINI.COM